

Inhaltsverzeichnis des Anhangs in OnlinePlus

Anhang I: Ergebnisse des Pretests	121
Anhang II: Ergebnisse der empirischen Untersuchung	123
Umfang der Berichterstattung	123
Ressorts	127
Darstellungsformen	129
Verfasser	131
Berichterstattungsländer	132
Chinesische Regionen	134
Thematische Sachbereiche der Artikel	136
Deutschlandbezug	137
Sachbereiche der Akteure	138
Herkunft der Akteure	140
Status der Akteure	142
Anzahl der Quellen	144
Art der Quellen	145
Herkunft der Quellen	147
Krisenberichterstattung	148
Darstellung der Krise	149
Krisendarstellung auf Bildern	150
Anteil an Hintergrundberichterstattung	151
Charakterisierung und Bewertung des Akteurs ‚China‘	153
Chinakritische Themen	155
Anhang III: Codebuch	159
Allgemeines: Thematik und Ziel der Untersuchung	159
Medienstichprobe	159
Artikelstichprobe	160
Analyseeinheit	160
Beschaffung des Untersuchungsmaterials	160
Aufgreifkriterien	160
Stichprobe	161
Codier-Anweisungen	162
Kategoriensystem	162
Anhang IV: Codebogen	177

Anhang I: Ergebnisse des Pretests

Tabelle 1: Ergebnisübersicht Pretest

Überprüfte Kategorie	Ausprägungen	Reliabilitätskoeffizient
K01 Medium	3	1,00
K02 Datum	-	1,00
K03 Artikelnummer	-	1,00
K04 Seitenzahl	-	1,00
K05 Ereignis	3	0,89
K06 Umfang des Artikels	5	1,00
K07 Ressort	15	0,97
K08 Darstellungsform	11	0,97
K09 Verfasser	5	1,00
K10 Anzahl der Bilder	-	1,00
K11.1 Sachbereich des Akteurs	11	0,88
K11.2 Herkunft des Akteurs	4	0,89
K11.3 Status des Akteurs	3	0,90
K12.1 Berichterstattungsland	4	0,97
K12.2 Chinesische Region	34	0,89
K13 Thematischer Sachbereich	11	0,94
K14 Deutschlandbezug	2	0,94
K15.1 Anzahl der Quellen	-	0,92
K15.2 Art der Quellen	12	0,69
K15.3 Herkunft der Quellen	8	0,81
K16.1 Art der Krise	2	0,98
K16.2 Darstellung der Krise	3	0,90
K16.3 Krisendarstellung auf Bildern	3	0,88
K17 Anteil an Hintergrundberichterstattung	3	0,60
K18 Charakterisierung/Bewertung Chinas	5	0,80
K19 Chinakritische Themen	33	0,92

Anhang II: Ergebnisse der empirischen Untersuchung

Umfang der Berichterstattung

Tabelle 2: Anzahl der Artikel in Sample 1 (S1) und Sample 2 (S2)

Ereignis	Phase	SZ		FAZ		Die Welt		Gesamt	
		S1	S2	S1	S2	S1	S2	S1	S2
Tibetkonflikt	P1	1	0	2	1	3	0	6	1
	P2	4	1	2	1	1	1	7	3
	P3	35	11	14	4	29	8	78	23
	P4	27	7	42	13	12	3	81	23
	P5	15	3	36	11	14	3	65	17
	Gesamt	82	22	96	30	59	15	237	67
Sichuan-Erdbeben	P1	0	0	0	0	0	0	0	0
	P2	0	0	0	0	0	0	0	0
	P3	2	1	2	1	5	2	9	4
	P4	6	2	9	3	15	5	30	10
	P5	39	8	34	11	16	5	89	24
	Gesamt	47	11	45	15	36	12	128	38
Olympische Spiele	P1	9	3	18	5	0	0	27	8
	P2	12	1	26	6	10	2	48	9
	P3	5	1	15	4	11	2	38	7
	P4	36	6	16	3	12	3	64	12
	P5	190	31	104	16	140	17	432	64
	Gesamt	252	42	179	34	173	24	604	100
Gesamt		381	76	320	78	268	51	969	205

Tabelle 3: Je nach Ereignis und Medium: Berichterstattungsumfang (in %)

	Berichterstattungsumfang Tibetkonflikt	Berichterstattungsumfang Sichuan-Erdbeben	Berichterstattungsumfang Olympische Spiele
SZ	22,6%	10,4%	67,0%
FAZ	30,2%	10,2%	59,6%
Die Welt	25,1%	14,0%	60,9%
Gesamt	26,0%	11,2%	62,8%

In Sample 1, gemessen am Gesamtumfang (Summe der Zeichenzahl inkl. Leerzeichen) aller drei Ereignisse pro Medium.

SZ (n = 1.353.693), FAZ (n = 1.267.448), Die Welt (n = 775.902), Gesamt (n = 3.397.043)

Tabelle 4: Je nach Phase und Medium: Berichterstattungsumfang zum Tibetkonflikt (absolut)

Datum	SZ		FAZ		Die Welt		Gesamt
	Phase	Umfang	Phase	Umfang	Phase	Umfang	Umfang
03.03.2008	P1	0	P1	0	P1	0	0
04.03.2008	P1	186	P1	0	P1	626	812
05.03.2008	P1	0	P1	0	P1	0	0
06.03.2008	P1	0	P1	0	P1	0	0
07.03.2008	P1	0	P1	0	P1	0	0
08.03.2008	P1	0	P1	0	P1	742	742
10.03.2008	P1	0	P1	0	P1	0	0
11.03.2008	P1	0	P1	490	P1	340	830
12.03.2008	P2	1077	P1	1842	P1	0	2919
13.03.2008	P2	0	P2	3577	P2	3257	6834
14.03.2008	P2	1288	P2	2671	P3	0	3959
15.03.2008	P3	11.874	P3	12.012	P3	10.362	34.248
17.03.2008	P3	26.354	P3	37.202	P3	15.393	78.949
18.03.2008	P3	24.474	P4	38.095	P3	13.409	75.978
19.03.2008	P3	21.360	P4	34.880	P3	19.653	75.893
20.03.2008	P3	14.233	P4	35.975	P3	12.241	62.449
21.03.2008		-		-		-	-
22.03.2008	P3	25.712	P4	32.829	P3	11.231	69.772
24.03.2008		-		-		-	-
25.03.2008	P4	30.457	P4	35.860	P3	17.534	83.851
26.03.2008	P4	16.559	P5	20.702	P4	24.581	61.842
27.03.2008	P4	4142	P5	15.880	P4	18.179	38.201
28.03.2008	P4	14.641	P5	26.845	P5	4915	46.401
29.03.2008	P4	14.829	P5	16.174	P5	6859	37.862
31.03.2008	P4	21.611	P5	12.382	P5	16.590	50.583
01.04.2008	P5	6365	P5	12.646	P5	3572	22.583
02.04.2008	P5	6662	P5	12.486	P5	9973	29.121
03.04.2008	P5	4645	P5	11.544	P5	2554	18.743
04.04.2008	P5	25.798	P5	14.051	P5	1979	41.828
05.04.2008	P5	33.885	P5	4077	P5	565	38.527
Gesamt		306.152		382.220		194.555	882.927
Gesamt in %		34,7%		43,3%		22,0%	100%

In Sample 1, gemessen in Zeichen inkl. Lehrzeichen

Tabelle 5: Je nach Phase und Medium: Berichterstattungsumfang zum Sichuan-Erdbeben (absolut)

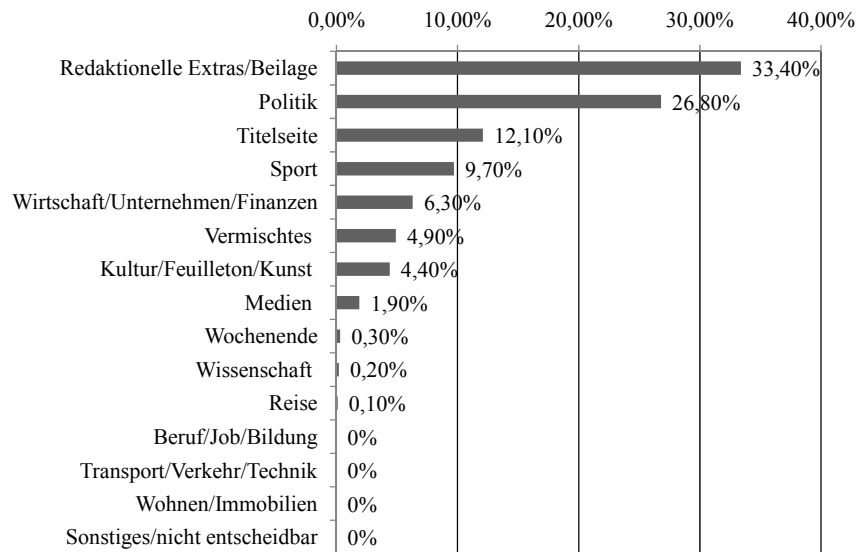
Datum	SZ		FAZ		Die Welt		Gesamt
	Phase	Umfang	Phase	Umfang	Phase	Umfang	Umfang
05.05.2008	P2	0	P2	0	P2	0	0
06.05.2008	P2	0	P2	0	P2	0	0
07.05.2008	P2	0	P2	0	P2	0	0
08.05.2008	P2	0	P2	0	P2	0	0
09.05.2008	P2	0	P2	0	P2	0	0
10.05.2008	P2	0	P2	0	P3	0	0
12.05.2008		-		-		-	-
13.05.2008	P3	6231	P3	6964	P3	8567	21.762
14.05.2008	P4	24.809	P4	30.636	P3	15.524	70.969
15.05.2008	P5	10.313	P5	10.020	P4	15.537	35.870
16.05.2008	P5	19.414	P5	9133	P4	12.373	40.920
17.05.2008	P5	7752	P5	13.030	P4	9431	30.213
19.05.2008	P5	11.305	P5	11.268	P4	6134	28.707
20.05.2008	P5	14.648	P5	1422	P4	5561	21.631
21.05.2008	P5	3464	P5	11.325	P5	0	14.789
22.05.2008		-		-	P5	1014	1.014
23.05.2008	P5	12.344	P5	577	P5	4539	17.460
24.05.2008	P5	5118	P5	552	P5	686	6.356
26.05.2008	P5	1738	P5	586	P5	3523	5.847
27.05.2008	P5	5770	P5	1918	P5	3233	10.921
28.05.2008	P5	4095	P5	7489	P5	871	12.455
29.05.2008	P5	2850	P5	2417	P5	2946	8.213
30.05.2008	P5	979	P5	10.446	P5	506	11.931
31.05.2008	P5	5115	P5	4620	P5	5872	15.607
02.06.2008	P5	0	P5	1435	P5	5301	6.736
03.06.2008	P5	0	P5	5181	P5	0	5.181
04.06.2008	P5	0	P5	0	P5	2703	2.703
05.06.2008	P5	5104	P5	0	P5	0	5.104
06.06.2008	P5	0	P5	0	P5	3136	3.136
07.06.2008	P5	0	P5	0	P5	1251	1.251
Gesamt		141.049		129.019		108.708	378.776
Gesamt in %		37,2%		34,1%		28,7%	100%

In Sample 1, gemessen in Zeichen inkl. Lehrzeichen

Tabelle 6: Je nach Phase und Medium: Berichterstattungsumfang zu den Olympischen Spielen (absolut)

Datum	SZ		FAZ		Die Welt		Gesamt
	Phase	Umfang	Phase	Umfang	Phase	Umfang	Umfang
01.08.2008	P1	22.226	P1	6719	P2	31.615	60.560
02.08.2008	P2	27.155	P1	21.513	P3	29.797	78.465
04.08.2008	P2	21.855	P1	45.197	P4	54.883	121.935
05.08.2008	P3	18.080	P2	68.024	P5	29.806	115.910
06.08.2008	P4	131.000	P2	42.640	P5	40.013	213.653
07.08.2008	P5	40.780	P3	50.104	P5	18.971	109.855
08.08.2008	P5	68.461	P4	90.250	P5	53.309	212.020
09.08.2008	P5	67.782	P5	42.262	P5	31.058	141.102
11.08.2008	P5	41.913	P5	46.787	P5	18.740	107.440
12.08.2008	P5	43.380	P5	26.491	P5	20.528	90.399
13.08.2008	P5	22.656	P5	46.788	P5	15.384	84.828
14.08.2008	P5	53.291	P5	23.192	P5	9549	86.032
15.08.2008		-	P5	15.547	P5	17.994	33.541
16.08.2008	P5	43.924	P5	39.687	P5	8233	91.844
18.08.2008	P5	37.977	P5	17.095	P5	11.648	66.720
19.08.2008	P5	47.613	P5	37.522	P5	10.768	95.903
20.08.2008	P5	33.886	P5	13.549	P5	17.859	65.294
21.08.2008	P5	28.782	P5	48.420	P5	8655	85.857
22.08.2008	P5	26.992	P5	6846	P5	10.173	44.011
23.08.2008	P5	65.900	P5	12.420	P5	18.197	96.517
25.08.2008	P5	37.216	P5	31.869	P5	8640	77.725
26.08.2008	P5	5028	P5	19.543	P5	6525	31.096
27.08.2008	P5	4927	P5	3345	P5	0	8272
28.08.2008	P5	2065	P5	0	P5	294	2359
29.08.2008	P5	0	P5	0	P5	0	0
30.08.2008	P5	0	P5	0	P5	0	0
01.09.2008	P5	4042	P5	0	P5	0	4042
02.09.2008	P5	3538	P5	0	P5	0	3538
03.09.2008	P5	6023	P5	0	P5	0	6023
04.09.2008	P5	0	P5	399	P5	0	399
Gesamt		906.492		756.209		472.639	2.135.340
Gesamt in %		42,5%		35,4%		22,1%	100%

In Sample 1, gemessen in Zeichen inkl. Lehrzeichen

Ressorts*Abbildung 1:* Gesamtüberblick: Verwendete Ressorts in Sample 1 (n = 969)*Tabelle 7:* Je nach Ereignis: Meistverwendete Ressorts (Rang 1 bis 8)

Tibetkonflikt			Sichuan-Erdbeben		Olympische Spiele	
Ressort	Anteil		Ressort	Anteil	Ressort	Anteil
1 Politik	51,5%		Vermischtes	32,8%	Red. Extras/Beilage	53,6%
2 Titelseite	21,1%		Politik	30,5%	Politik	16,3%
3 Sport	16,9%		Titelseite	22,7%	Wirtschaft/Finanzen	8,5%
4 Kultur/Feuilleton	5,1%		Wirtschaft/Finanzen	4,7%	Sport	8,3%
5 Wirtschaft/Finanzen	1,7%		Kultur/Feuilleton	4,7%	Titelseite	6,3%
6 Medien	1,7%		Sport	3,1%	Kultur/Feuilleton	4,1%
7 Vermischtes	1,3%		Medien	0,8%	Medien	2,2%
8 Wochenende	0,4%		Wissenschaft	0,8%	Vermischtes	0,3%

Tibetkonflikt (n = 238), Sichuan-Erdbeben (n = 128), Olympische Spiele (n = 603)

Abkürzungen: „Red. Extras/Beilage“ = Redaktionelle Extras/Beilage

Tabelle 8: Je nach Phase: Meistverwendete Ressorts (Rang 1 bis 8)

P1		P2		P3	
Ressort	Anteil	Ressort	Anteil	Ressort	Anteil
1 Politik	42,4%	Politik	23,6%	Politik	45,8%
2 Sport	24,2%	Sport	23,6%	Titelseite	23,7%
3 Titelseite	15,2%	Red. Extras/Beilage	20,0%	Sport	13,6%
4 Feuilleton	6,1%	Titelseite	16,4%	Wirtschaft	7,6%
5 Medien	6,1%	Wirtschaft	7,3%	Feuilleton	5,9%
6 Wirtschaft	3,0%	Medien	5,5%	Vermischtes	2,5%
7 Vermischtes	3,0%	Feuilleton	1,8%	Wissenschaft	0,8%
8 Red. Extras/Beilage	0%	Wochenende	1,8%	Medien	0%

P4		P5	
Ressort	Anteil	Ressort	Anteil
1 Politik	36,0%	Red. Extras/Beilage	48,4%
2 Titelseite	16,6%	Politik	9,6%
3 Red. Extras/Beilage	16,0%	Titelseite	7,8%
4 Sport	14,3%	Wirtschaft	6,6%
5 Feuilleton	5,7%	Vermischtes	6,3%
6 Wirtschaft	4,6%	Sport	5,5%
7 Vermischtes	3,4%	Feuilleton	3,9%
8 Medien	3,4%	Medien	1,2%

P1 (n = 33), P2 (n = 55), P3 (n = 118), P4 (n = 175), P5 (n = 588)

Abkürzungen: ‚Red. Extras/Beilage‘ = Redaktionelle Extras/Beilage

Tabelle 9: Je nach Medium: Meistverwendete Ressorts (Rang 1 bis 8)

SZ		FAZ		Die Welt	
Ressort	Anteil	Ressort	Anteil	Ressort	Anteil
1 Red. Extras/Beilage	47,9%	Politik	23,8%	Politik	34,2%
2 Politik	23,9%	Red. Extras/Beilage	20,1%	Red. Extras/Beilage	28,6%
3 Sport	8,7%	Titelseite	15,7%	Titelseite	13,4%
4 Titelseite	8,2%	Sport	11,3%	Sport	9,3%
5 Vermischtes	5,3%	Wirtschaft/Finanzen	10,0%	Wirtschaft/Finanzen	7,8%
6 Wirtschaft/Finanzen	2,1%	Kultur/Feuilleton	9,1%	Vermischtes	3,3%
7 Kultur/Feuilleton	1,6%	Vermischtes	5,6%	Kultur/Feuilleton	3,0%
8 Medien	1,3%	Medien	4,1%	Wissenschaft	0,4%

SZ (n = 380), FAZ (n = 319), Die Welt (n = 270)

Abkürzungen: ‚Red. Extras/Beilage‘ = Redaktionelle Extras/Beilage

Darstellungsformen

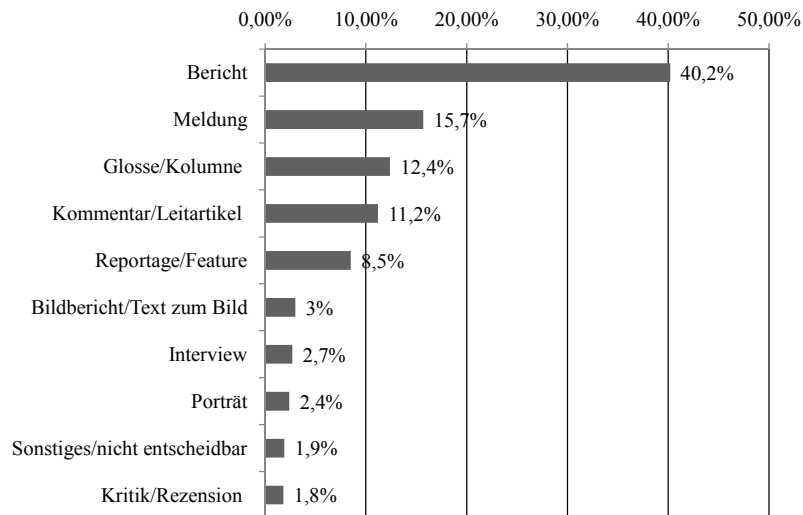


Abbildung 2: Gesamtüberblick: Verwendete Darstellungsformen (n = 969)

Tabelle 10: Je nach Ereignis: Verwendete Darstellungsformen

Tibetkonflikt			Sichuan-Erdbeben		Olympische Spiele	
Darstellungsform	Anteil		Darstellungsform	Anteil	Darstellungsform	Anteil
1 Bericht	51,7%		Bericht	55,5%	Bericht	32,5%
2 Kommentar/Leitart.	16,9%		Meldung	22,7%	Glosse/Kolumne	18,7%
3 Meldung	9,9%		Bildber./Text z. Bild	7,0%	Meldung	16,6%
4 Reportage/Feature	6,6%		Kommentar/Leitart.	6,3%	Reportage/Feature	10,0%
5 Interview	5,0%		Reportage/Feature	4,7%	Kommentar/Leitart.	10,0%
6 Bildber./Text z. Bild	3,7%		Porträt	1,6%	Porträt	3,1%
7 Glosse/Kolumne	2,5%		Glosse/Kolumne	1,6%	Kritik/Rezension	2,6%
8 Porträt	1,2%		Interview	0,8%	Sonstiges/NE	2,6%
9 Sonstiges/NE	1,2%		Kritik/Rezension	0%	Interview	2,1%
10 Kritik/Rezension	0,8%		Sonstiges/NE	0%	Bildber./Text z. Bild	1,8%

Tibetkonflikt (n = 237), Sichuan-Erdbeben (n = 128), Olympische Spiele (n = 604)

Abkürzungen: ‚Sonstiges/NE‘ = Sonstiges/nicht entscheidbar, ‚Leitart.‘ = Leitartikel,

‚Bildber./Text z. Bild‘ = Bildberichterstattung/Text zum Bild

Tabelle 11: Je nach Phase: Verwendete Darstellungsformen

P1		P2		P3	
Darstellungsform	Anteil	Darstellungsform	Anteil	Darstellungsform	Anteil
1 Bericht	50,0%	Bericht	41,8%	Bericht	54,7%
2 Meldung	21,9%	Meldung	16,4%	Kommentar/Leitart.	16,2%
3 Kommentar/Leitart.	12,5%	Kommentar/Leitart.	16,4%	Meldung	10,3%
4 Bildber./Text z. Bild	6,3%	Bildber./Text z. Bild	7,3%	Reportage/Feature	6,8%
5 Porträt	6,3%	Reportage/Feature	7,3%	Bildber./Text z. Bild	4,3%
6 Kritik/Rezension	3,1%	Glosse/Kolumne	5,5%	Interview	2,6%
7 Reportage/Feature	0%	Interview	1,8%	Glosse/Kolumne	2,6%
8 Interview	0%	Porträt	1,8%	Porträt	1,7%
9 Glosse/Kolumne	0%	Kritik/ Rezension	1,8%	Sonstiges/NE	0,9%
10 Sonstiges/NE	0%	Sonstiges/NE	0%	Kritik/ Rezension	0%
P4		P5			
Darstellungsform	Anteil	Darstellungsform	Anteil		
1 Bericht	46,1%	Bericht	35,1%		
2 Kommentar	17,8%	Meldung	19,0%		
3 Glosse/Kolumne	9,4%	Glosse/Kolumne	16,6%		
4 Meldung	7,2%	Reportage/Feature	10,2%		
5 Reportage/Feature	5,6%	Kommentar	7,7%		
6 Interview	5,0%	Porträt	2,7%		
7 Bildber./Text z. Bild	3,9%	Sonstiges/NE	2,7%		
8 Kritik/Rezension	2,2%	Interview	2,2%		
9 Porträt	1,7%	Kritik/Rezension	2,0%		
10 Sonstiges/NE	1,1%	Bildber./Text z. Bild	1,8%		

P1 (n = 33), P2 (n = 55), P3 (n = 118), P4 (n = 175), P5 (n = 588)

Abkürzungen: ‚Sonstiges/NE‘ = Sonstiges/nicht entscheidbar, ‚Leitart.‘ = Leitartikel, ‚Bildber./Text z. Bild‘ = Bildberichterstattung/Text zum Bild

Tabelle 12: Je nach Medium: Verwendete Darstellungsformen

SZ		FAZ		Die Welt	
Darstellungsform	Anteil	Darstellungsform	Anteil	Darstellungsform	Anteil
1 Bericht	38,7%	Bericht	45,2%	Bericht	36,7%
2 Glosse/Kolumne	16,1%	Kommentar/Leitart.	14,2%	Meldung	24,8%
3 Meldung	13,2%	Meldung	11,2%	Glosse/Kolumne	14,8%
4 Reportage/Feature	11,8%	Reportage/Feature	8,8%	Kommentar/Leitart.	11,9%
5 Kommentar/Leitart.	8,2%	Glosse/Kolumne	6,4%	Reportage/Feature	3,3%
6 Bildber./Text z. Bild	3,7%	Interview	3,3%	Interview	3,0%
7 Porträt	3,2%	Sonstiges/NE	3,3%	Bildber./Text z. Bild	1,9%
8 Interview	1,8%	Bildber./Text z. Bild	3,0%	Kritik/Rezension	1,9%
9 Kritik/Rezension	1,8%	Porträt	2,7%	Porträt	1,1%
10 Sonstiges/NE	1,6%	Kritik/Rezension	1,5%	Sonstiges/NE	0,7%

SZ (n = 381), FAZ (n = 319), Die Welt (n = 269)

Abkürzungen: ‚Sonstiges/NE‘ = Sonstiges/nicht entscheidbar, ‚Leitart.‘ = Leitartikel, ‚Bildber./Text z. Bild‘ = Bildberichterstattung/Text zum Bild

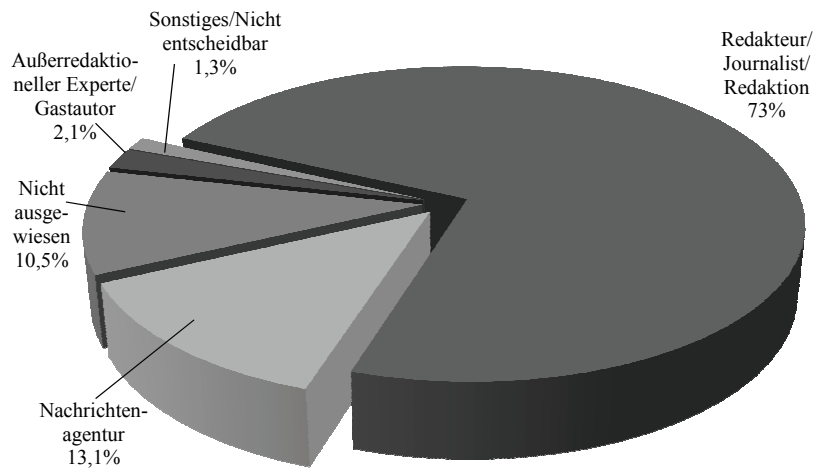
Verfasser

Abbildung 3: Gesamtüberblick: Art der Verfasser von Artikeln in Sample 1 (n = 969)

Tabelle 13: Je nach Ereignis: Art der Verfasser von Artikeln

Tibetkonflikt			Sichuan-Erdbeben			Olympische Spiele		
Verfasser		Anteil	Verfasser		Anteil	Verfasser		Anteil
1 Redakteur/Journalist		76,4%	1 Redakteur/Journalist		62,5%	1 Redakteur/Journalist		73,8%
2 Nachrichtenagentur		16,0%	2 Nachrichtenagentur		25,0%	2 Nicht ausgewiesen		12,3%
3 Nicht ausgewiesen		5,9%	3 Nicht ausgewiesen		10,9%	3 Nachrichtenagentur		9,4%
4 Außerred. Gastautor		1,3%	4 Sonstiges/NE		1,6%	4 Außerred. Gastautor		2,8%
5 Sonstiges/NE		0,4%	5 Außerred. Gastautor		0%	5 Sonstiges/NE		1,7%

Tibetkonflikt (n = 237), Sichuan-Erdbeben (n = 128), Olympische Spiele (n = 604)

Abkürzungen: ‚Sonstiges/NE‘ = Sonstiges/nicht entscheidbar, ‚Außerred. Gastautor‘ = Außerredaktioneller Gastautor

Tabelle 14: Je nach Phase: Art der Verfasser von Artikeln

P1		P2		P3	
Verfasser	Anteil	Verfasser	Anteil	Verfasser	Anteil
1 Redakteur/Journalist	69,7%	Redakteur/Journalist	65,5%	Redakteur/Journalist	76,3%
2 Nachrichtenagentur	21,2%	Nicht ausgewiesen	12,7%	Nachrichtenagentur	14,4%
3 Nicht ausgewiesen	6,1%	Nachrichtenagentur	10,9%	Nicht ausgewiesen	6,8%
4 Sonstiges/NE	3,0%	Außerred. Gastautor	7,2%	Außerred. Gastautor	1,7%
5 Außerred. Gastautor	0%	Sonstiges/NE	3,6%	Sonstiges/NE	0,8%

P4		P5	
Verfasser	Anteil	Verfasser	Anteil
1 Redakteur/Journalist	84,0%	Redakteur/Journalist	69,9%
2 Nicht ausgewiesen	7,4%	Nachrichtenagentur	14,5%
3 Nachrichtenagentur	6,9%	Nicht ausgewiesen	12,2%
4 Außerred. Gastautor	1,7%	Außerred. Gastautor	1,9%
5 Sonstiges/NE	0%	Sonstiges/NE	1,5%

P1 (n = 33), P2 (n = 55), P3 (n = 118), P4 (n = 175), P5 (n = 588)

Abkürzungen: ‚Sonstiges/NE‘ = Sonstiges/nicht entscheidbar, ‚Außerred. Gastautor‘ = Außerredaktioneller Gastautor

Tabelle 15: Je nach Medium: Art der Verfasser von Artikeln

SZ		FAZ		Die Welt	
Verfasser	Anteil	Verfasser	Anteil	Verfasser	Anteil
1 Redakteur/Journalist	72,7%	Redakteur/Journalist	78,4%	Redakteur/Journalist	66,9%
2 Nachrichtenagentur	16,0%	Nachrichtenagentur	16,0%	Nicht ausgewiesen	23,8%
3 Nicht ausgewiesen	6,8%	Nicht ausgewiesen	3,8%	Nachrichtenagentur	5,6%
4 Sonstiges/NE	2,9%	Außerred. Gastautor	1,9%	Außerred. Gastautor	3,0%
5 Außerred. Gastautor	1,6%	Sonstiges/NE	0%	Sonstiges/NE	0,7%

SZ (n = 381), FAZ (n = 319), Die Welt (n = 269)

Abkürzungen: ‚Sonstiges/NE‘ = Sonstiges/nicht entscheidbar, ‚Außerred. Gastautor‘ = Außerredaktioneller Gastautor

Berichterstattungsländer

Tabelle 16: Gesamtüberblick: In Artikeln genannte Länder als Orte der Berichterstattung

Berichterstattungsland	Anteil
1 VR China (inkl. Tibet)	46,8%
2 Sonstiges (inkl. Taiwan)	37,0%
3 Deutschland	9,0%
4 Nicht entscheidbar/mehrere	7,2%

n = 389

Tabelle 17: Je nach Phase: In Artikeln genannte Länder als Orte der Berichterstattung

P1		P2		P3	
Berichterstattungs- land	Anteil	Berichterstattungs- land	Anteil	Berichterstattungs- land	Anteil
1 China (inkl. Tibet)	42,1%	Sonst. (inkl. Taiwan)	45,8%	China (inkl. Tibet)	39,5%
2 Sonst. (inkl. Taiwan)	36,8%	China (inkl. Tibet)	41,7%	Sonst. (inkl. Taiwan)	39,5%
3 NE/mehrere	15,8%	Deutschland	8,3%	Deutschland	10,5%
4 Deutschland	5,3%	NE/mehrere	4,2%	NE/mehrere	10,5%
P4		P5			
Berichterstattungs- land	Anteil	Berichterstattungs- land	Anteil		
1 China (inkl. Tibet)	41,1%	China (inkl. Tibet)	54,3%		
2 Sonst. (inkl. Taiwan)	40,0%	Sonst. (inkl. Taiwan)	33,1%		
3 Deutschland	12,6%	Deutschland	6,9%		
4 NE/mehrere	6,3%	NE/mehrere	5,7%		

P1 (n = 19), P2 (n = 24), P3 (n = 76), P4 (n = 95), P5 (n = 175). Abkürzungen: 'NE/mehrere' = Nicht entscheidbar bzw. eine Gruppe von Ländern, 'Sonst.' = Sonstiges

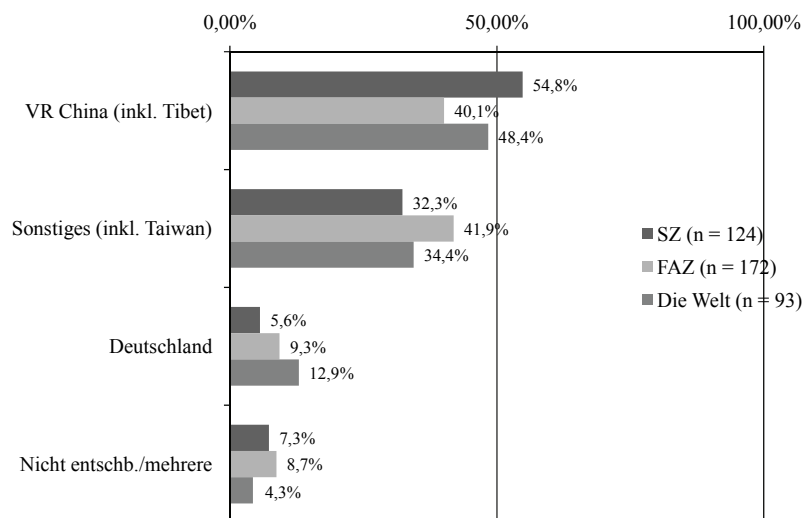


Abbildung 4: Je nach Medium: In Artikeln genannte Länder als Orte der Berichterstattung

Chinesische Regionen

Tabelle 18: Gesamtüberblick: Erwähnte chinesische Regionen¹

Chinesische Region		Anteil	Gesamt- anteil
1	Beijing	36,9%	77%
2	Tibet	17,2%	
3	Sichuan	13,7%	
4	Xinjiang	5,1%	
5	Gansu	4,1%	
6	Hongkong	4,8%	
7	Shanghai	3,8%	
8	Qinghai	1,6%	
9	Tianjin, Guangdong	1,3%	
10	Hunan, Shaanxi, Yunnan, Hebei, Chongqing	1,0%	
11	Hubei, Heilongjiang, Shandong, Macau, Fujian,	0,6%	
12	Liaoning, Guangxi, Innere Mongolei, Jiangsu, Guizhou, Jiangxi, Henan	0,3%	
13	Zhejiang, Ningxia, Hainan, Shanxi, Anhui, Jilin, Nicht entscheidbar	0%	

n = 314

Tabelle 19: Je nach Ereignis: Meisterwähnte chinesische Regionen
(Rang 1 bis 5) sowie Gesamtanteil aller nicht erwähnten Regionen

Tibetkonflikt		Sichuan-Erdbeben		Olympische Spiele	
Chinesische Region	Anteil	Chinesische Region	Anteil	Chinesische Region	Anteil
1 Tibet	46,7%	Sichuan	40,5%	Beijing	51,3%
2 Beijing	20,0%	Beijing	27,0%	Xinjiang	8,6%
3 Gansu	11,1%	Shanghai	5,4%	Hongkong	8,6%
4 Sichuan	11,1%	Chongqing	4,1%	Tibet	6,6%
5 Qinghai	4,4%	Gansu	4,1%	Shanghai	5,3%
Gesamt (5 meist- genannte Quellen)	93,3%	Gesamt (5 meist- genannte Quellen)	81,1%	Gesamt (5 meist- genannte Quellen)	80,4%
Nicht erwähnte Regionen insgesamt	73,5%	Nicht erwähnte Regionen insgesamt	55,9%	Nicht erwähnte Regionen insgesamt	35,3%

Tibetkonflikt (n = 90), Sichuan-Erdbeben (n = 74), Olympische Spiele (n = 152), nicht erwähnte Regionen (n = 34)

¹ Rang 1 bis 5 (insgesamt 77%) stellen die fünf meistgenannten Regionen dar, relevant für die Auswertung von Indikator 1 (Häufige Erwähnung weniger chinesische Regionen als Berichterstattungs-orte) für das Merkmal Regionalismus.

Tabelle 20: Je nach Phase: Meisterwähnte chinesische Regionen (Rang 1 bis 5) sowie Gesamtanteil aller nicht erwähnten Regionen

P1		P2		P3	
Chinesische Region	Anteil	Chinesische Region	Anteil	Chinesische Region	Anteil
1 Beijing	66,7%	Beijing	52,9%	Tibet	24,3%
2 Guangdong	11,1%	Tibet	17,6%	Beijing	24,3%
3 Tibet	11,1%	Hubei	5,9%	Sichuan	14,3%
4 Hongkong	11,1%	Yunnan	5,9%	Gansu	11,4%
5 Anhui	0%	Xinjiang	5,9%	Xinjiang	4,3%
Gesamt (5 meist- genannte Quellen)	100%	Gesamt (5 meist- genannte Quellen)	88,2%	Gesamt (5 meist- genannte Quellen)	88,2%
Nicht erwähnte Regionen insgesamt	88,2%	Nicht erwähnte Regionen insgesamt	79,4%	Nicht erwähnte Regionen insgesamt	55,9%
P4		P5			
Chinesische Region	Anteil	Chinesische Region	Anteil		
1 Tibet	25,6%	Beijing	45,1%		
2 Beijing	25,6%	Sichuan	17,8%		
3 Sichuan	15,4%	Tibet	9,2%		
4 Gansu	3,8%	Xinjiang	7,7%		
5 Qinghai	3,8%	Hongkong	7,0%		
Gesamt (5 meist- genannte Quellen)	74,2%	Gesamt (5 meist- genannte Quellen)	86,8%		
Nicht erwähnte Regionen insgesamt	47,1%	Nicht erwähnte Regionen insgesamt	35,3%		

P1 (n = 9), P2 (n = 17), P3 (n = 70), P4 (n = 78), P5 (n = 142), nicht erwähnte Regionen (n = 34)

Tabelle 21: Je nach Medium: Meisterwähnte chinesische Regionen (Rang 1 bis 5) sowie Gesamtanteil aller nicht erwähnten Regionen

SZ		FAZ		Die Welt	
Chinesische Region	Anteil	Chinesische Region	Anteil	Chinesische Region	Anteil
1 Beijing	34,5%	Beijing	39,3%	Beijing	36,0%
2 Tibet	16,8%	Tibet	19,7%	Sichuan	17,3%
3 Sichuan	12,6%	Sichuan	12,3%	Tibet	13,3%
4 Xinjiang	7,6%	Hongkong	7,4%	Shanghai	5,3%
5 Gansu	3,4%	Gansu	5,7%	Xinjiang	5,3%
Gesamt (5 meist- genannte Quellen)	74,9%	Gesamt (5 meist- genannte Quellen)	84,4%	Gesamt (5 meist- genannte Quellen)	77,2%
Nicht erwähnte Regionen insgesamt	35,3%	Nicht erwähnte Regionen insgesamt	55,9%	Nicht erwähnte Regionen insgesamt	52,9%

SZ (n = 119), FAZ (n = 122), Die Welt (n = 75), nicht erwähnte Regionen (n = 34)

Thematische Sachbereiche der Artikel

Tabelle 22: Gesamtüberblick: Thematische Sachbereiche, denen die Artikel zuzuordnen sind

	Sachbereich (Artikel)	Anteil
1	Politik	52,4%
2	Katastrophe/Unglück	10,6%
3	Medien	9,6%
4	Wirtschaft/Finanzen	8,7%
5	Sport	6,7%
6	Gesellschaft/Soziales	4,3%
7	Umwelt/Tiere	2,9%
8	Kultur	1,9%
9	Religion	1,4%
10	Wissenschaft	1,0%
11	Sonstiges/nicht entscheidbar	0,5%
12	Militär/Polizei	0%

n = 205

Tabelle 23: Je nach Ereignis: Thematische Sachbereiche, denen die meisten Artikel (Rang 1 bis 6) zuzuordnen sind

Tibetkonflikt			Sichuan-Erdbeben		Olympische Spiele	
	Sachbereich (Artikel)	Anteil	Sachbereich (Artikel)	Anteil	Sachbereich (Artikel)	Anteil
1	Politik	81,2%	Katastrophe/Unglück	51,4%	Politik	41,4%
2	Medien	7,2%	Politik	27,0%	Medien	15,2%
3	Religion	4,3%	Kultur	5,4%	Wirtschaft/Finanzen	13,1%
4	Wirtschaft/Finanzen	4,3%	Wissenschaft	5,4%	Sport	12,1%
5	Sport	1,4%	Wirtschaft/Finanzen	4,3%	Gesellschaft/Soziales	7,1%
6	Gesellschaft/Soziales	1,4%	Sport	2,7%	Umwelt/Tiere	6,1%

Tibetkonflikt (n = 69), Sichuan-Erdbeben (n = 37), Olympische Spiele (n = 99)

Tabelle 24: Je nach Phase: Thematische Sachbereiche, denen die meisten Artikel (Rang 1 bis 6) zuzuordnen sind

P1		P2		P3	
Sachbereich (Artikel)	Anteil	Sachbereich (Artikel)	Anteil	Sachbereich (Artikel)	Anteil
1 Medien	77,8%	Politik	60,0%	Politik	58,8%
2 Politik	22,2%	Medien	13,3%	Katastrophe/Unglück	11,8%
3 Katastrophe/Unglück	0%	Wirtschaft	13,3%	Medien	11,8%
4 Wirtschaft	0%	Sport	6,7%	Wirtschaft	8,8%
5 Sport	0%	Umwelt/Tiere	6,7%	Religion	5,9%
6 Gesellschaft/Soziales	0%	Katastrophe/Unglück	0%	Sonstiges/NE	3,9%

P4		P5	
Sachbereich (Artikel)	Anteil	Sachbereich (Artikel)	Anteil
1 Politik	61,4%	Politik	47,6%
2 Katastrophe/Unglück	9,1%	Katastrophe/Unglück	12,6%
3 Medien	9,1%	Wirtschaft	11,7%
4 Sport	9,1%	Sport	8,7%
5 Wirtschaft	2,3%	Gesellschaft/Soziales	7,8%
6 Gesellschaft/Soziales	2,3%	Umwelt/Tiere	3,9%

P1 (n = 9), P2 (n = 16), P3 (n = 34), P4 (n = 44), P5 (n = 102)

Abkürzungen: 'Sonstiges/NE' = Sonstiges/nicht entscheidbar

Tabelle 25: Je nach Medium: Thematische Sachbereiche, denen die meisten Artikel (Rang 1 bis 6) zuzuordnen sind

SZ		FAZ		Die Welt	
Sachbereich (Artikel)	Anteil	Sachbereich (Artikel)	Anteil	Sachbereich (Artikel)	Anteil
1 Politik	52,6%	Politik	47,4%	Politik	58,8%
2 Medien	13,2%	Wirtschaft/Finanzen	12,8%	Katastrophe/Unglück	11,8%
3 Katastrophe/Unglück	10,5%	Medien	11,5%	Wirtschaft/Finanzen	7,8%
4 Wirtschaft/Finanzen	5,3%	Katastrophe/Unglück	9,0%	Sport	7,8%
5 Sport	5,3%	Sport	7,7%	Gesellschaft/Soziales	3,9%
6 Gesellschaft/Soziales	5,3%	Gesellschaft/Soziales	3,8%	Wissenschaft	3,9%

SZ (n = 76), FAZ (n = 78), Die Welt (n = 51)

Deutschlandbezug**Tabelle 26:** Gesamtüberblick: Deutschlandbezug der Artikel

Artikel mit Deutschlandbezug	55,6%
Artikel ohne Deutschlandbezug	44,4%

n = 205

Tabelle 27: Je nach Ereignis: Deutschlandbezug der Artikel

	Tibetkonflikt	Sichuan-Erdbeben	Olympische Spiele
Artikel mit Deutschlandbezug	70,1%	47,4%	49,0%
Artikel ohne Deutschlandbezug	29,9%	52,6%	51,0%

Tibetkonflikt (n = 67), Sichuan-Erdbeben (n = 38), Olympische Spiele (n = 100)

Tabelle 28: Je nach Phase: Deutschlandbezug der Artikel

	P1	P2	P3	P4	P5
Artikel mit Deutschlandbezug	66,7%	66,7%	67,6%	71,1%	42,9%
Artikel ohne Deutschlandbezug	33,3%	33,3%	32,4%	28,9%	57,1%

P1 (n = 9), P2 (n = 12), P3 (n = 34), P4 (n = 45), P5 (n = 105)

Tabelle 29: Je nach Medium: Deutschlandbezug der Artikel

	SZ	FAZ	Die Welt
Artikel mit Deutschlandbezug	50,7%	58,2%	58,8%
Artikel ohne Deutschlandbezug	49,3%	41,8%	41,2%

SZ (n = 75), FAZ (n = 79), Die Welt (n = 51)

Sachbereiche der Akteure

Tabelle 30: Gesamtüberblick: Thematische Sachbereiche, aus denen die Akteure stammen

	Sachbereich (Akteur)	Anteil
1	Politik und Staat	35,9%
2	Gesellschaft/Soziales	23,1%
3	Sport	14,8%
4	Wirtschaft/Finanzen	6,9%
5	Medien	5,2%
6	Militär/Polizei	5,5%
7	Religion	2,8%
8	Kultur	2,3%
9	Sonstiges/nicht entscheidbar	1,6%
10	Wissenschaft	1,3%
11	Umwelt/Tiere	0,5%

n = 1154

Tabelle 31: Je nach Ereignis: Thematische Sachbereiche, aus denen die meisten Akteure (Rang 1 bis 6) stammen

Tibetkonflikt		Sichuan-Erdbeben		Olympische Spiele	
Sachbereich (Akteur)	Anteil	Sachbereich (Akteur)	Anteil	Sachbereich (Akteur)	Anteil
1 Politik und Staat	49,2%	Politik und Staat	39,3%	Politik und Staat	28,0%
2 Gesellschaft/Soziales	17,4%	Gesellschaft/Soziales	32,7%	Gesellschaft/Soziales	21,3%
3 Sport	12,1%	Militär/Polizei	7,7%	Sport	20,8%
4 Religion	7,7%	Wirtschaft/Finanzen	6,6%	Wirtschaft/Finanzen	10,6%
5 Militär/Polizei	4,9%	Kultur	4,1%	Medien	7,0%
6 Medien	3,8%	Wissenschaft	4,1%	Militär/Polizei	5,1%

Tibetkonflikt (n = 390), Sichuan-Erdbeben (n = 196), Olympische Spiele (n = 568)

Tabelle 32: Je nach Phase: Thematische Sachbereiche, aus denen die meisten Akteure (Rang 1 bis 6) stammen

P1		P2		P3	
Sachbereich (Akteur)	Anteil	Sachbereich (Akteur)	Anteil	Sachbereich (Akteur)	Anteil
1 Politik/Staat	26,5%	Politik/Staat	35,1%	Politik/Staat	50,9%
2 Sport	18,4%	Gesellschaft/Soziales	21,6%	Gesellschaft/Soziales	24,4%
3 Medien	18,4%	Sport	12,2%	Militär/Polizei	6,8%
4 Gesellschaft/Soziales	14,3%	Wirtschaft	10,8%	Sport	5,1%
5 Wirtschaft	10,2%	Religion	9,5%	Religion	5,1%
6 Religion	4,1%	Medien	5,4%	Wirtschaft	3,4%

P4		P5	
Sachbereich (Akteur)	Anteil	Sachbereich (Akteur)	Anteil
1 Politik/Staat	42,3%	Politik/Staat	27,8%
2 Sport	19,1%	Gesellschaft/Soziales	26,1%
3 Gesellschaft/Soziales	17,1%	Sport	16,9%
4 Medien	6,5%	Wirtschaft	10,3%
5 Militär/Polizei	7,3%	Medien	4,4%
6 Religion	2,8%	Kultur	4,5%

P1 (n = 49), P2 (n = 74), P3 (n = 234), P4 (n = 246), P5 (n = 551)

Tabelle 33: Je nach Medium: Thematische Sachbereiche, aus denen die meisten Akteure (Rang 1 bis 6) stammen

SZ		FAZ		Die Welt	
Sachbereich (Akteur)	Anteil	Sachbereich (Akteur)	Anteil	Sachbereich (Akteur)	Anteil
1 Politik und Staat	32,7%	Politik und Staat	33,9%	Politik und Staat	44,1%
2 Gesellschaft/Soziales	24,0%	Gesellschaft/Soziales	20,8%	Gesellschaft/Soziales	25,3%
3 Sport	16,9%	Sport	13,4%	Sport	13,5%
4 Medien	9,6%	Wirtschaft/Finanzen	11,6%	Militär/Polizei	6,8%
5 Militär/Polizei	4,5%	Militär/Polizei	5,6%	Wirtschaft/Finanzen	4,3%
6 Wirtschaft/Finanzen	3,8%	Medien	4%	Religion	2,1%

SZ (n = 425), FAZ (n = 448), Die Welt (n = 281)

Herkunft der Akteure

Tabelle 34: Gesamtüberblick: Herkunft der Akteure

Herkunft der Akteure	Anteil
1 Chinesisch	56,2%
2 Andere	23,9%
3 Deutsch	12,9%
4 Nicht angegeben/entscheidbar	7,0%

n = 1154

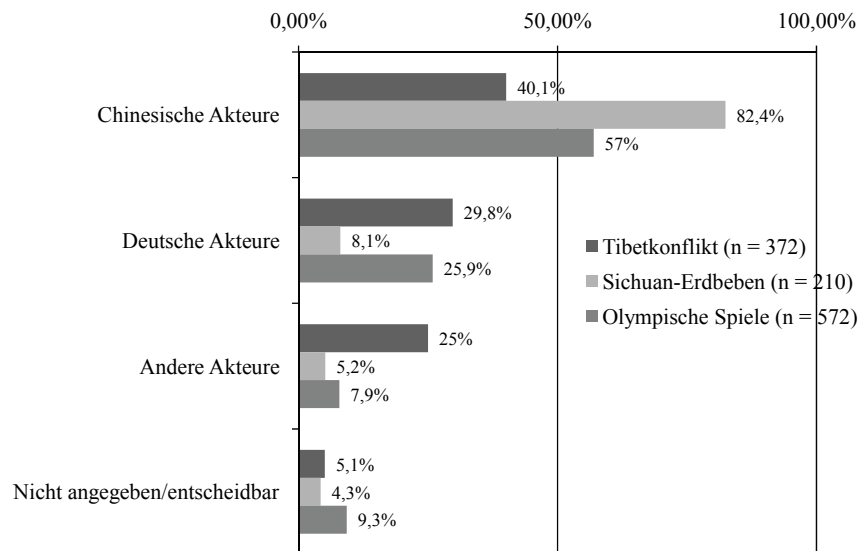


Abbildung 5: Je nach Ereignis: Herkunft der Akteure

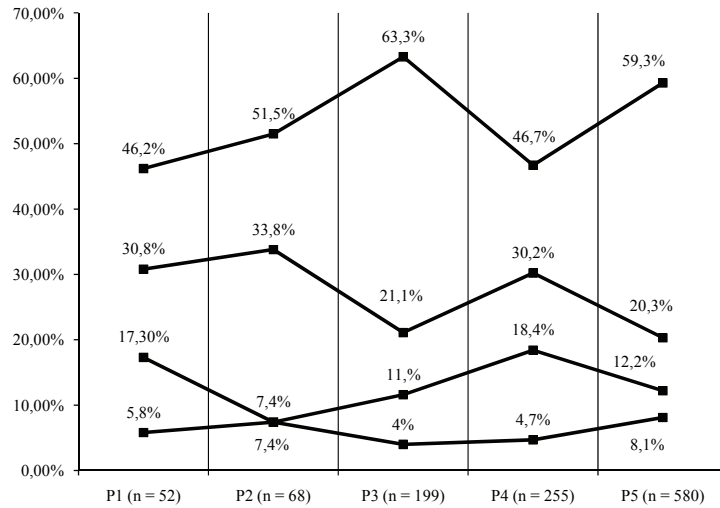


Abbildung 6: Je nach Phase: Herkunft der Akteure

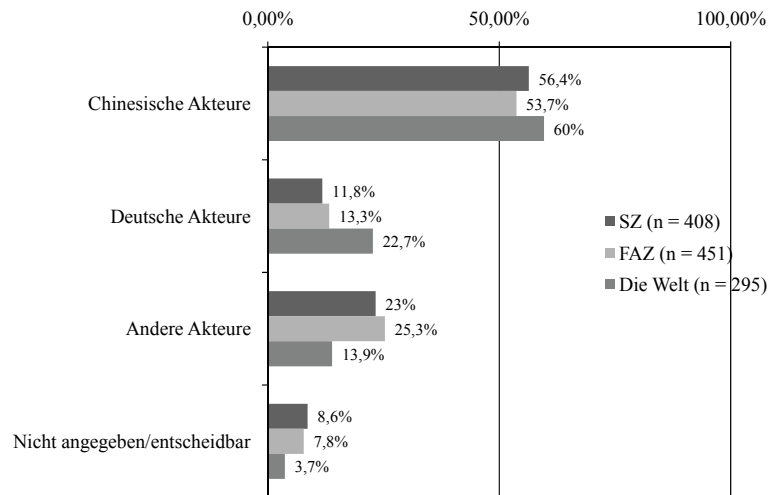


Abbildung 7: Je nach Medium: Herkunft der Akteure

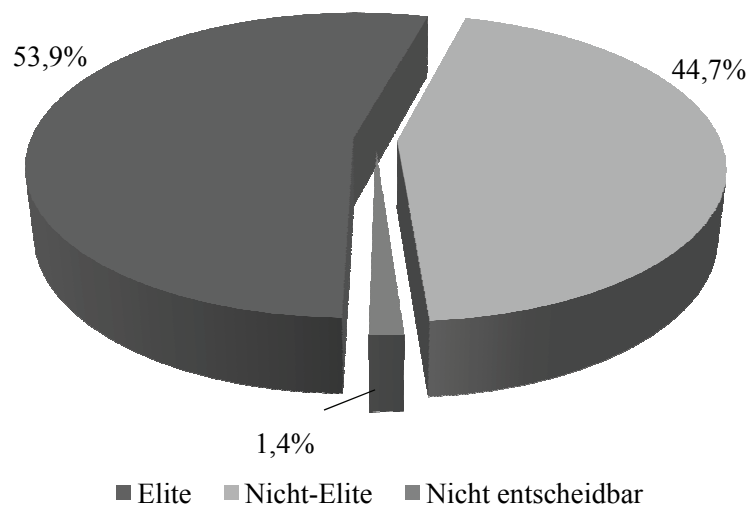
Status der Akteure

Abbildung 8: Gesamtüberblick: Anteil an Elite- und Nicht-Elite-Akteuren (n = 1154)

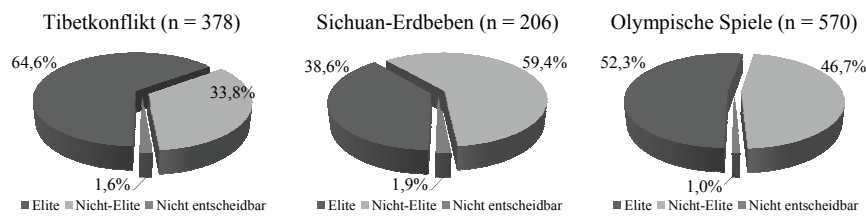


Abbildung 9: Je nach Ereignis: Anteil an Elite- und Nicht-Elite-Akteuren

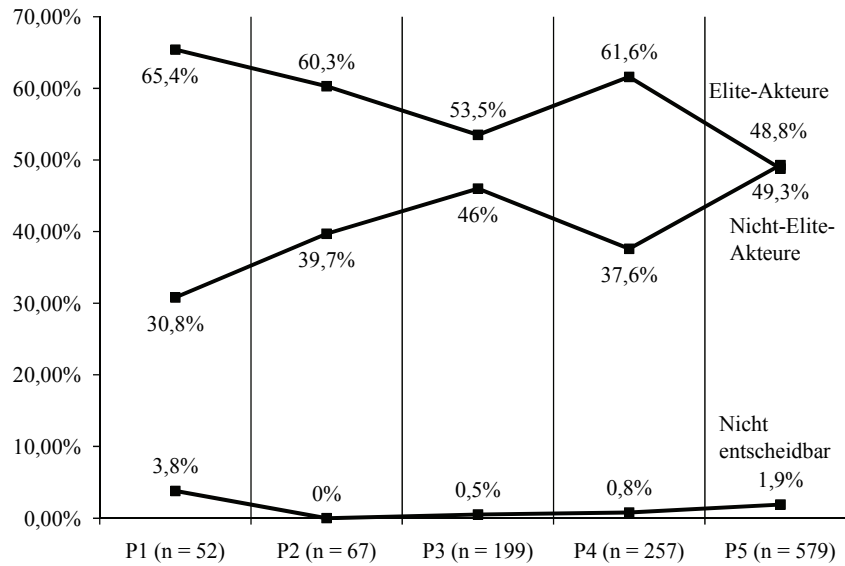


Abbildung 10: Je nach Phase: Anteil an Elite- und Nicht-Elite-Akteuren

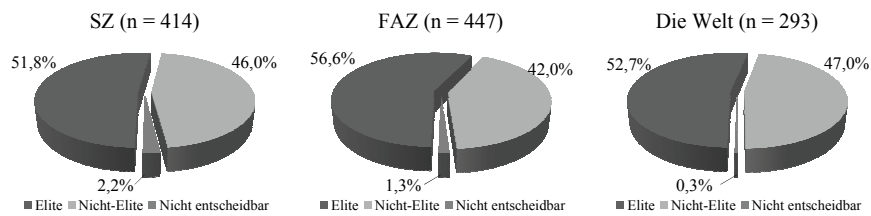


Abbildung 11: Je nach Medium: Anteil von Elite- und Nicht-Elite-Akteuren

Anzahl der Quellen

Tabelle 35: Je nach Ereignis: Anzahl der genannten Quellen sowie Anteil von Nachrichtenagenturen als Quelle und Verfasser

Anzahl der Quellen (im Durchschnitt pro Artikel)		Nachrichtenagenturen als Quelle und Verfasser	
Ereignis	Quellenanzahl	Ereignis	Agentur-Anteil
1 Sichuan-Erdbeben	5,8	Sichuan-Erdbeben	16,1%
2 Tibetkonflikt	5,3	Tibetkonflikt	10,1%
3 Olympische Spiele	4,9	Olympische Spiele	7,2%

Anteil an Nachrichtenagenturen (als Quellenart und Verfasser): Sichuan-Erdbeben (n = 298), Tibetkonflikt (n = 524), Olympische Spiel (n = 1006)

Tabelle 36: Je nach Phase: Anzahl der genannten Quellen sowie Anteil von Nachrichtenagenturen als Quelle und Verfasser

Anzahl der Quellen (im Durchschnitt pro Artikel)		Nachrichtenagenturen als Quelle und Verfasser	
Phase	Quellenanzahl	Phase	Agentur-Anteil
1 P4	6,2	P5	10,8%
2 P1	6,0	P1	9,7%
3 P3	5,5	P3	9,6%
4 P5	4,7	P2	8,2%
5 P2	4,3	P4	6,1%

Anteil an Nachrichtenagenturen als Quellenart (als Quellenart und Verfasser): P1 (n = 72), P2 (n = 98), P3 (n = 271), P4 (n = 391), P5 (n = 996)

Tabelle 37: Je nach Medium: Anzahl der genannten Quellen sowie Anteil von Nachrichtenagenturen als Quelle und Verfasser

Anzahl der Quellen (im Durchschnitt pro Artikel)		Nachrichtenagenturen als Quelle und Verfasser	
Ereignis	Quellenanzahl	Ereignis	Agentur-Anteil
1 Die Welt	5,9	Die Welt	11,7%
2 FAZ	5,0	FAZ	10,1%
3 SZ	4,9	SZ	5,7%

Anteil an Nachrichtenagenturen (als Quellenart und Verfasser): SZ (n = 677), FAZ (n = 641), Die Welt (n = 510)

Art der Quellen

Tabelle 38: Gesamtüberblick: Art der verwendeten Quellen

	Art der Quelle	Anteil	Gesamtanteil
1	Staatliche politische Quellen	32,1%	67,8%
2	Andere Medien/Journalisten	20,1%	
3	Nichtstaatliche Verbände und Organisationen	15,6%	
4	Wirtschaftsquellen	8,0%	
5	Bevölkerung/Bürger/Privatleute	8,0%	
6	Nachrichtenagentur	5,4%	
7	Wissenschaftliche Quellen	3,1%	
8	Prominente Personen außerhalb der anderen Bereiche	3,0%	
9	Sonstige Quelle	2,7%	
10	Internationale politische Quellen	0,8%	
11	Journalistische/redaktionelle Eigenrecherche	0,7%	
12	Militärische Quellen	0,3%	
13	Juristische Quellen	0%	

n = 859

Tabelle 39: Je nach Ereignis: Art der verwendeten Quellen

Tibetkonflikt		Sichuan-Erdbeben		Olympische Spiele	
Art der Quelle	Anteil	Art der Quelle	Anteil	Art der Quelle	Anteil
1 Staat/Politik	43,2%	1 Staat/Politik	34,7%	1 Staat/Politik	23,1%
2 Andere Medien	17,4%	2 Andere Medien	24,1%	2 Nichtstaatl. Organis.	21,6%
3 Nichtstaatl. Organis.	13,6%	3 Bevölkerung	10,0%	3 Andere Medien	20,4%
4 Bevölkerung	8,7%	4 Nachrichtenagentur	9,4%	4 Wirtschaft	13,2%
5 Nachrichtenagentur	5,2%	5 Wirtschaft	6,5%	5 Bevölkerung	6,7%
6 Prominente Personen	3,5%	6 Wissenschaft	5,3%	6 Sonstige	4,2%
7 Wissenschaft	2,4%	7 Nichtstaatl. Organis.	3,5%	7 Nachrichtenagentur	3,7%
8 Wirtschaft	1,7%	8 Militär	1,8%	8 Prominente Personen	3,2%
9 International politisch	1,4%	9 Prominente Personen	1,8%	9 Wissenschaft	2,7%
10 Sonstige	1,4%	10 Journ. Eigenrecherche	1,2%	10 International politisch	0,5%
11 Journ. Eigenrecherche	0,7%	11 Sonstige	1,2%	11 Journ. Eigenrecherche	0,5%
12 Juristisch	0%	12 International politisch	0,6%	12 Juristisch	0%
13 Militär	0%	13 Juristisch	0%	13 Militär	0%

Tibetkonflikt (n = 287), Sichuan-Erdbeben (n = 170), Olympische Spiele (n = 402)

Abkürzungen: ‚Nichtstaatl. Organis.‘ = Nichtstaatliche Organisationen, ‚Journ. Eigenrecherche‘ = Journalistische Eigenrecherche

Tabelle 40: Je nach Phase: Meistverwendete Quellenarten (Rang 1 bis 6)

P1			P2		P3	
	Art der Quelle	Anteil	Art der Quelle	Anteil	Art der Quelle	Anteil
1	Andere Medien	35,9%	Staat/Politik	37,2%	Staat/Politik	35,9%
2	Nichtstaatl. Org.	23,1%	Nichtstaatl. Org.	18,6%	Andere Medien	16,3%
3	Staat/Politik	15,4%	Wirtschaft	14,0%	Bevölkerung	15,0%
4	Wirtschaft	12,8%	Andere Medien	11,6%	Nichtstaatl. Org.	10,5%
5	Wissenschaft	5,1%	Nachr.agentur	4,7%	Wirtschaft	6,5%
6	Bevölkerung	2,6%	Bevölkerung	4,7%	Nachr.agentur	5,9%
12	Nachr.agentur	0%				

P4		P5		
	Art der Quelle	Anteil	Art der Quelle	Anteil
1	Staat/Politik	40,7%	Staat/Politik	27,2%
2	Andere Medien	22,7%	Andere Medien	19,6%
3	Nichtstaatl. Org.	16,2%	Nichtstaatl. Org.	16,2%
4	Bevölkerung	6,9%	Wirtschaft	11,3%
5	Nachr.agentur	5,6%	Bevölkerung	6,9%
6	Prominente	2,3%	Nachr.agentur	5,6%

P1 (n = 39), P2 (n = 43), P3 (n = 153) P4 (n = 216), P5 (n = 408)

Abkürzungen: ‚Nichtstaatl. Org.‘ = Nichtstaatliche Organisationen, ‚Nachr.agentur‘ = Nachrichten-agentur

Tabelle 41: Je nach Medium: Art der verwendeten Quellen

SZ			FAZ		Die Welt	
	Art der Quelle	Anteil	Art der Quelle	Anteil	Art der Quelle	Anteil
1	Staat/Politik	27,7%	Staat/Politik	32,0%	Staat/Politik	37,8%
2	Andere Medien	24,7%	Andere Medien	18,3%	Andere Medien	17,0%
3	Nichtstaatl. Organis.	16,2%	Nichtstaatl. Organis.	15,8%	Nichtstaatl. Organis.	14,5%
4	Bevölkerung	7,4%	Wirtschaftsquellen	15,5%	Bevölkerung	9,5%
5	Wissenschaft	6,1%	Bevölkerung	7,5%	Nachrichtenagentur	5,8%
6	Nachrichtenagentur	6,1%	Nachrichtenagentur	4,3%	Wirtschaftsquellen	4,1%
7	Prominente	4,7%	International politisch	1,9%	Sonstige Quelle	3,7%
8	Sonstige Quelle	3,7%	Prominente	1,9%	Prominente	2,5%
9	Wirtschaftsquellen	3,0%	Wissenschaft	0,9%	Wissenschaft	2,5%
10	Journ. Eigenrecherche	0,3%	Sonstige Quelle	0,9%	Journ. Eigenrecherche	1,2%
11	International politisch	0%	Journ. Eigenrecherche	0,6%	Militär	0,8%
12	Juristisch	0%	Militär	0,3%	International politisch	0,4%
13	Militär	0%	Juristisch	0%	Juristisch	0%

SZ (n = 296), FAZ (n = 322), Die Welt (n = 241)

Abkürzungen: ‚Nichtstaatl. Organis.‘ = Nichtstaatliche Organisationen, ‚Journ. Eigenrecherche‘ = Journalistische Eigenrecherche

Herkunft der Quellen

Tabelle 42: Gesamtüberblick: Herkunft der verwendeten Quellen

	Herkunft der Quelle	Anteil
1	Chinesisch	46,4%
2	Deutsch	18,5%
3	Anderes/sonstiges/gemischt	13,1%
4	Anderes europäisch	10,5%
5	Nicht entscheidbar	6,5%
6	Tibetisch	4,4%
7	Anderes asiatisch	0,6%
8	Taiwanesisch	0,0%

n = 859

Tabelle 43: Je nach Ereignis: Herkunft der verwendeten Quellen

Tibetkonflikt			Sichuan-Erdbeben		Olympische Spiele	
	Herkunft der Quelle	Anteil	Herkunft der Quelle	Anteil	Herkunft der Quelle	Anteil
1	Deutsch	28,5%	Chinesisch	78,3%	Chinesisch	48,7%
2	Chinesisch	24,6%	Deutsch	8,8%	Deutsch	15,8%
3	Sonstiges/gemischt	16,0%	Sonstiges/gemischt	5,9%	Sonstiges/gemischt	14,0%
4	Anderes europäisch	12,5%	Nicht entscheidbar	5,3%	Anderes europäisch	13,4%
5	Tibetisch	10,7%	Tibetisch	1,2%	Nicht entscheidbar	6,6%
6	Nicht entscheidbar	7,1%	Anderes europäisch	0,6%	Tibetisch	0,8%
7	Anderes asiatisch	0,7%	Anderes asiatisch	0%	Anderes asiatisch	0,8%
8	Taiwanesisch	0%	Taiwanesisch	0%	Taiwanesisch	0%

Tibetkonflikt (n = 287), Sichuan-Erdbeben (n = 170), Olympische Spiele (n = 402)

Tabelle 44: Je nach Phase: Herkunft der verwendeten Quellen

P1		P2		P3		P4		P5		
Her- kunft Quelle	Anteil	Her- kunft Quelle	Anteil	Her- kunft Quelle	Anteil	Her- kunft Quelle	Anteil	Her- kunft Quelle	Anteil	
1	China	35,9%	China	53,5%	China	40,5%	China	38,0%	China	50,7%
2	BRD	20,5%	BRD	16,3%	BRD	14,4%	BRD	28,2%	BRD	19,4%
3	Sonst.	20,5%	Sonst.	14,0%	Sonst.	12,4%	Europa	13,4%	Sonst.	12,3%
4	Europa	15,4%	Europa	9,3%	Europa	10,5%	Sonst.	12,5%	Europa	8,1%
5	NE	2,6%	NE	4,7%	Tibet	12,4%	Tibet	5,6%	NE	7,8%
6	Tibet	2,6%	Tibet	2,3%	NE	9,2%	NE	2,3%	Tibet	1,0%
7	Asien	2,6%	Asien	0%	Asien	0,7%	Asien	0%	Asien	0,7%
8	Taiwan	0%	Taiwan	0%	Taiwan	0%	Taiwan	0%	Taiwan	0%

P1 (n = 39), P2 (n = 43), P3 (n = 153), P4 (n = 216), P5 (n = 408)

Abkürzungen: NE = Nicht entscheidbar, Sonst. = Sonstiges/gemischt., 'BRD' = Deutschland

Tabelle 45: Je nach Medium: Herkunft der verwendeten Quellen

SZ			FAZ		Die Welt	
Herkunft der Quelle	Anteil		Herkunft der Quelle	Anteil	Herkunft der Quelle	Anteil
1 Chinesisch	45,9%		Chinesisch	43,9%	Chinesisch	51,1%
2 Deutsch	17,9%		Deutsch	18,4%	Deutsch	20,0%
3 Sonstiges/gemischt	12,8%		Sonstiges/gemischt	17,7%	Anderes europäisch	14,7%
4 Anderes europäisch	9,8%		Anderes europäisch	8,0%	Sonstiges/gemischt	6,7%
5 Nicht entscheidbar	8,4%		Nicht entscheidbar	5,8%	Nicht entscheidbar	4,9%
6 Tibetisch	3,7%		Tibetisch	5,8%	Tibetisch	2,7%
7 Anderes asiatisch	1,4%		Anderes asiatisch	0,3%	Anderes asiatisch	0%
8 Taiwanesisch	0%		Taiwanesisch	0%	Taiwanesisch	0%

SZ (n = 296), FAZ (n = 322), Die Welt (n = 241)

Krisenberichterstattung

Tabelle 46: Gesamtüberblick: Artikel mit Krisenthematisierung

Artikel mit Krise als Hauptthema	69,8%
Artikel <i>ohne</i> Krise als Hauptthema	30,2%

n = 205

Tabelle 47: Je nach Ereignis: Artikel mit Krisenthematisierung

	Tibetkonflikt	Sichuan-Erdbeben	Olympische Spiele
Artikel mit Krise als Hauptthema	76,1%	100%	54,0%
Artikel <i>ohne</i> Krise als Hauptthema	23,9%	0%	46,0%

Tibetkonflikt (n = 67), Sichuan-Erdbeben (n = 38), Olympische Spiele (n = 100)

Tabelle 48: Je nach Phase: Artikel mit Krisenthematisierung

	P1	P2	P3	P4	P5
Artikel mit Krise als Hauptthema	66,7%	50,0%	73,5%	80,0%	66,7%
Artikel <i>ohne</i> Krise als Hauptthema	33,3%	50,0%	26,5%	20,0%	33,3%

P1 (n = 9), P2 (n = 12), P3 (n = 34), P4 (n = 45), P5 (n = 105)

Tabelle 49: Je nach Medium: Artikel mit Krisenthematisierung

	SZ	FAZ	Die Welt
Artikel mit Krise als Hauptthema	69,3%	70,9%	68,6%
Artikel <i>ohne</i> Krise als Hauptthema	30,7%	29,1%	31,4%

SZ (n = 75), FAZ (n = 79), Die Welt (n = 51)

Darstellung der Krise

Tabelle 50: Gesamtüberblick: Art der Krisendarstellung

(Eher) Negative Krisendarstellung	82,2%
(Eher) Positive Krisendarstellung	17,8%
n = 143	

Tabelle 51: Je nach Ereignis: Art der Krisendarstellung

	Tibetkonflikt	Sichuan-Erdbeben	Olympische Spiele
(Eher) Negative Krisendarstellung	89,3%	63,4%	89,1%
(Eher) Positive Krisendarstellung	10,7%	36,6%	10,9%

Tibetkonflikt (n = 53), Sichuan-Erdbeben (n = 38), Olympische Spiele (n = 52)

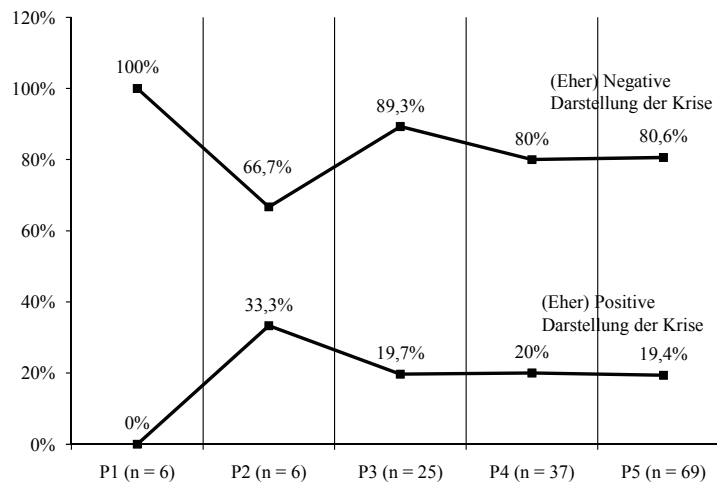


Abbildung 12: Je nach Phase: Art der Krisendarstellung

Tabelle 52: Je nach Medium: Art der Krisendarstellung

	SZ	FAZ	Die Welt
(Eher) Negative Krisendarstellung	88,9%	80,3%	75,7%
(Eher) Positive Krisendarstellung	11,1%	19,7%	24,3%

SZ (n = 51), FAZ (n = 58), Die Welt (n = 34)

Krisendarstellung auf Bildern

Tabelle 53: Gesamtüberblick: Bildliche Krisendarstellung

Bilder mit Krisendarstellung	31,5%
Bilder <i>ohne</i> Krisendarstellung	68,5%
n = 168	

Tabelle 54: Je nach Ereignis: Bildliche Krisendarstellung

	Tibetkonflikt	Sichuan-Erdbeben	Olympische Spiele
Bilder mit Krisendarstellung	38,5%	88,2%	8,4%
Bilder <i>ohne</i> Krisendarstellung	61,5%	11,8%	91,6%

Tibetkonflikt (n = 39), Sichuan-Erdbeben (n = 34), Olympische Spiele (n = 95)

Tabelle 55: Je nach Phase: Bildliche Krisendarstellung

	P1	P2	P3	P4	P5
Bilder mit Krisendarstellung	0%	9,1%	54,5%	50,0%	21,0%
Bilder <i>ohne</i> Krisendarstellung	100,0%	90,9%	45,5%	50,0%	79,0%

P1 (n = 9), P2 (n = 11), P3 (n = 33), P4 (n = 34), P5 (n = 81)

Tabelle 56: Je nach Medium: Bildliche Krisendarstellung

	SZ	FAZ	Die Welt
Bilder mit Krisendarstellung	34,0%	23,1%	36,5%
Bilder <i>ohne</i> Krisendarstellung	66,0%	76,9%	63,5%

SZ (n = 53), FAZ (n = 52), Die Welt (n = 63)

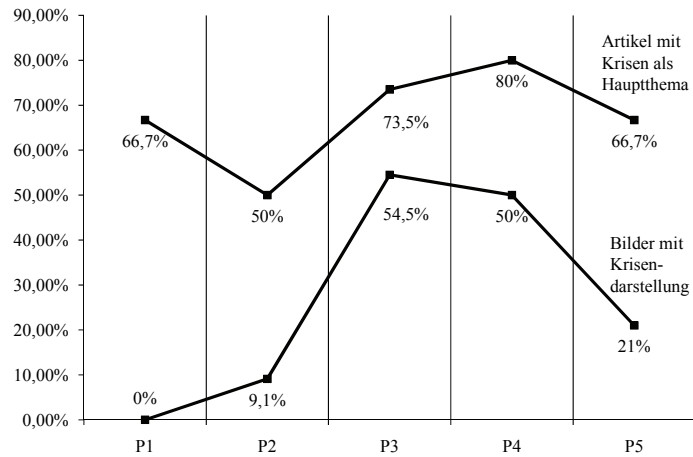


Abbildung 13: Je nach Phase: Artikel mit Krisenthematisierung sowie bildliche Krisendarstellung

Anteil an Hintergrundberichterstattung

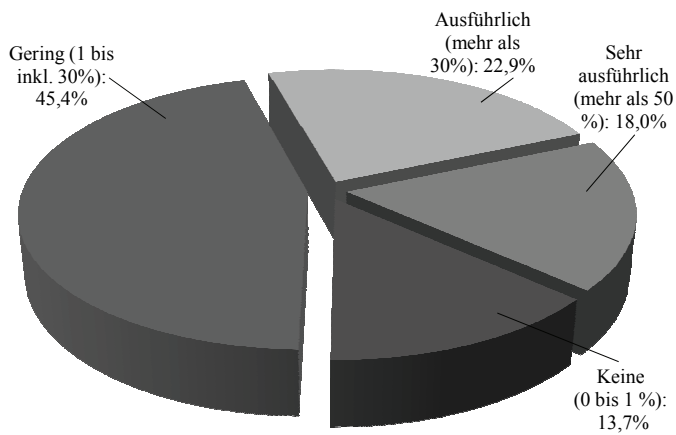


Abbildung 14: Gesamtüberblick: Anteil an Hintergrundberichterstattung (n = 205)

Tabelle 57: Je nach Ereignis: Anteil an Hintergrundberichterstattung² sowie Anteil von Artikeln mit weniger als 50% Hintergrund

Tibetkonflikt			Sichuan-Erdbeben		Olympische Spiele	
	Umfang Hintergrund	Anteil	Umfang Hintergrund	Anteil	Umfang Hintergrund	Anteil
1	Gering	49,3%	Gering	47,4%	Gering	42,0%
2	Sehr ausführlich	22,4%	Keiner	23,7%	Ausführlich	28,0%
3	Ausführlich	16,4%	Ausführlich	21,1%	Sehr ausführlich	19,0%
4	Keiner	11,9%	Sehr ausführlich	7,9%	Keiner	11,0%
	Artikel mit weniger als 50% Hintergrund	77,6%	Artikel mit weniger als 50% Hintergrund	92,2%	Artikel mit weniger als 50% Hintergrund	81,0%

Tibetkonflikt (n = 67), Sichuan-Erdbeben (n = 38), Olympische Spiele (n = 100)

Tabelle 58: Je nach Phase: Anteil an Hintergrundberichterstattung sowie Anteil von Artikeln mit weniger als 50% Hintergrund

P1		P2		P3		P4		P5		
	Umfang Hintergr.	Anteil	Umfang Hintergr.	Anteil	Umfang Hintergr.	Anteil	Umfang Hintergr.	Anteil	Umfang Hintergr.	Anteil
1	Sehr aus.	44,4%	Gering	41,7%	Gering	41,2%	Gering	44,4%	Gering	49,5%
2	Ausführ.	22,2%	Ausführ.	25,0%	Sehr aus.	26,5%	Sehr aus.	24,4%	Ausführ.	27,6%
3	Gering	22,2%	Keiner	25,0%	Ausführ.	20,6%	Keiner	17,8%	Sehr aus.	11,4%
4	Keiner	11,1%	Sehr aus.	8,3%	Keiner	11,8%	Ausführ.	13,3%	Keiner	11,4%
	Art.m. weniger als 50% Hintergr.	55,5%	Art.m. weniger als 50% Hintergr.	91,7%	Art.m. weniger als 50% Hintergr.	73,6%	Art.m. weniger als 50% Hintergr.	75,5%	Art.m. weniger als 50% Hintergr.	88,5%

P1 (n = 9), P2 (n = 12), P3 (n = 34), P4 (n = 45), P5 (n = 105)

Abkürzungen: ‚Ausführ.‘ = Ausführlich, ‚Sehr aus.‘ = Sehr ausführlich

² Bei der Ausprägung ‚Sehr ausführlich‘ gibt es mehr als 50% Hintergrundberichterstattung, ‚Ausführlich‘: mehr als 30%, ‚Gering‘: 1 bis inkl. 30%, ‚Keine‘: 0 bis 1%. Um die Artikel mit weniger als 50% zu ermitteln, wurden die %-Anteile der Ausprägungen ‚Keine‘, ‚Gering‘ und ‚Ausführlich‘ addiert.

Tabelle 59: Je nach Medium: Anteil an Hintergrundberichterstattung sowie Anteil von Artikeln mit weniger als 50% Hintergrund

SZ		FAZ		Die Welt	
Umfang Hintergrund	Anteil	Umfang Hintergrund	Anteil	Umfang Hintergrund	Anteil
1 Gering	40,0%	Gering	46,8%	Gering	51,0%
2 Ausführlich	24,0%	Ausführlich	21,5%	Ausführlich	23,5%
3 Sehr ausführlich	21,3%	Sehr ausführlich	21,5%	Keiner	17,6%
4 Keiner	14,7%	Keiner	10,1%	Sehr ausführlich	7,8%
Artikel mit weniger als 50% Hintergrund	78,7%	Artikel mit weniger als 50% Hintergrund	78,4%	Artikel mit weniger als 50% Hintergrund	92,1%

SZ (n = 75), FAZ (n = 79), Die Welt (n = 51)

Charakterisierung und Bewertung des Akteurs ‚China‘

Tabelle 60: Gesamtüberblick: Bewertung Chinas

Bewertung Chinas	Anteil
1 Ambivalent	35,6%
2 Entfällt	29,8%
3 Negativ	23,9%
4 Positiv	10,7%

n = 205

Tabelle 61: Je nach Ereignis: Bewertung Chinas

Tibetkonflikt		Sichuan-Erdbeben		Olympische Spiele	
Bewertung Chinas	Anteil	Bewertung Chinas	Anteil	Bewertung Chinas	Anteil
1 Negativ	43,3%	Entfällt	55,3%	Ambivalent	38,0%
2 Ambivalent	41,8%	Positiv	18,4%	Entfällt	32,0%
3 Entfällt	11,9%	Ambivalent	18,4%	Negativ	17,0%
4 Positiv	3,0%	Negativ	7,9%	Positiv	13,0%

Tibetkonflikt (n = 67), Sichuan-Erdbeben (n = 38), Olympische Spiele (n = 100)

Tabelle 62: Je nach Phase: Bewertung Chinas

P1		P2		P3	
Bewertung Chinas	Anteil	Bewertung Chinas	Anteil	Bewertung Chinas	Anteil
1 Ambivalent	33,3%	Ambivalent	58,3%	Ambivalent	47,1%
2 Negativ	33,3%	Entfällt	33,3%	Negativ	29,4%
3 Positiv	22,2%	Positiv	8,3%	Entfällt	14,7%
4 Entfällt	11,2%	Negativ	0%	Positiv	8,8%
P4		P5			
Bewertung Chinas	Anteil	Bewertung Chinas	Anteil		
1 Ambivalent	40,0%	Entfällt	40,0%		
2 Negativ	26,7%	Ambivalent	27,6%		
3 Entfällt	20,0%	Negativ	22,9%		
4 Positiv	13,3%	Positiv	9,5%		

P1 (n = 9), P2 (n = 12), P3 (n = 34), P4 (n = 45), P5 (n = 105)

Tabelle 63: Je nach Medium: Art der Bewertung Chinas

SZ		FAZ		Die Welt	
Bewertung Chinas	Anteil	Bewertung Chinas	Anteil	Bewertung Chinas	Anteil
1 Ambivalent	36,0%	Ambivalent	36,7%	Ambivalent	33,3%
2 Negativ	28,0%	Entfällt	32,9%	Entfällt	33,3%
3 Entfällt	24,0%	Negativ	21,5%	Negativ	21,6%
4 Positiv	12,0%	Positiv	8,9%	Positiv	11,8%

SZ (n = 75), FAZ (n = 79), Die Welt (n = 51)

Chinakritische Themen

Tabelle 64: Gesamtüberblick: Erwähnte chinakritische Themen

	Chinakritisches Thema	Anteil
1	Die chinesische Regierung gegen ethnische/religiöse Minderheiten	13,3%
2	China gegen freie Medienberichterstattung	11,3%
3	China gegen Demonstranten	8,2%
4	Generell schlechte Menschenrechtslage in China	7,8%
5	Die chinesische Regierung gegen ausländische Chinakritiker	7,3%
6	China entspricht als Gastgeber nicht d. moralischen Anforderungen d. Olymp. Spiele	6,7%
7	Selbstinszenierung Chinas	5,8%
8	Boykott der Olympischen Spiele in Beijing 2008	5,0%
9	Die chinesische Regierung gegen chinesische Chinakritiker	4,7%
10	Unfares Justizsystem in China	3,5%
11	Einparteiensystem in China	3,1%
12	China ist eine Hegemonialmacht/hat aggressive Expansionsabsichten	2,7%
13	Misshandlung und Folter von Gefangenen/Festgenommenen in China	2,1%
14	Chinas Problem speziell mit Taiwan	1,8%
	Umweltverschmutzung in China	1,8%
15	China ist eine Diktatur, hat ein totalitäres politisches System	1,5%
16	Mängel im chinesischen Bausektor	1,4%
	Hilfe aus dem Ausland wird von China abgewehrt	1,4%
	Grausames/unmenschliches chinesisches Sportsystem	1,4%
17	Korruption in China	1,1%
	Keine Demokratie in China	1,1%
18	China gegen ausländische NGOs	0,8%
	China als Entwicklungsland	0,8%
	Wohlstandsgefälle in China	0,8%
19	Chinas Zus.arbeit m. d. Sudan ohne Rücksicht auf mangelhafte Menschenrechtslage	0,6%
	Mangelhafte/gefälschte Produkte aus China	0,6%
	Chinas mangelhaftes Bildungssystem	0,6%
20	Instabiles Finanzsystem in China	0,5%
	Doping-Probleme in China	0,5%
	Zensur chinesischer/ausländischer Kulturschaffender	0,5%
	Gleichgeschaltete chinesische Bevölkerung	0,5%
21	Todesstrafe in China	0,3%
	Unzureichende Hilfsmaßnahmen Chinas im Falle einer Katastrophe	0,3%
	Unzufriedenheit chinesischer Bauern	0,3%
22	China rüstet auf/steigert seinen Militärhaushalt/verstärkt seine Streitkräfte	0%
	China ist auf dem globalen Markt ein gefährlicher Wirtschaftskonkurrent	0%
	Negative Auswirkung durch Chinas große Bevölkerung	0%

n = 655

Abkürzungen: „Zus.arbeit“ = Zusammenarbeit

*Tabelle 65: Je nach Ereignis: Meisterwähnte chinakritische Themen
(Rang 1 bis 6)*

	Tibetkonflikt		Sichuan-Erdbeben		Olympische Spiele	
1	Chinesisch Regierung gegen ethnische/religiöse Minderheiten	15,7%	Chinesische Regie- rung gegen auslän- dische Chinakritiker	15,4%	Chinesische Regierung gegen freie Medienbe- richterstattung	13,5%
2	Boykott der Olympi- schen Spiele 2008	10,1%	Mängel im chinesi- schen Bausektor	13,5%	Chinesische Regierung gegen ethnische/religiöse Minderheiten	12,1%
3	Chinesische Regierung gegen Demonstranten	9,5%	Chinesische Regierung gegen freie Medienbe- richterstattung	11,5%	Selbstinszenierung Chinas	7,7%
4	Schlechte Menschenrechtslage	9,2%	Chinesische Regierung gegen chinesische Kritiker	7,7%	Schlechte Menschenrechtslage	7,7%
5	Chinesische Regierung gegen freie Medienbericht- erstattung	9,2%	Korruption in China	7,7%	Chinesische Regierung gegen Demonstranten	7,7%
6	Chinesische Regie- rung gegen ausländi- sche Chinakritiker	8,2%	Chinesische Regierung gegen ethnische/religiöse Minderheiten	5,8%	China entspricht als Olympia-Gastgeber nicht den morali- schen Anforderun- gen	6,7%

Tibetkonflikt (n = 306), Sichuan-Erdbeben (n = 52), Olympische Spiele (n = 297).

*Tabelle 66: Je nach Ereignis: Anteil erwähnter und nicht erwähnter
chinakritischer Themen*

	Tibetkonflikt	Sichuan- Erdbeben	Olympische Spiele
Erwähnte chinakritische Themen	75,7%	51,4%	81,1%
Nicht erwähnte chinakritische Themen	24,3%	48,6%	18,9%

n = 37

Tabelle 67: Je nach Phase: Meisterwähnte chinakritische Themen (Rang 1 bis 6)

P1		P2		P3	
Chinakritisches Thema	Anteil	Chinakritisches Thema	Anteil	Chinakritisches Thema	Anteil
1 Chin. Regierung gegen freie Medienberichterstattung	23,5%	Chin. Regierung gegen ethn./relig. Minderheiten	22,9%	Chin. Regierung gegen ethn./relig. Minderheiten	17,8%
2 Mangelhafte Menschenrechtslage in China	11,8%	Mangelhafte Menschenrechtslage in China	14,3%	Chin. Regierung gegen freie Medienberichterstattung	10,9%
3 Chin. Regierung gegen ethn./relig. Minderheiten	8,8%	Chin. Regierung gegen ausländische Chinakritiker	11,4%	Mangelhafte Menschenrechtslage in China	8, %5
4 Einparteiensystem in China	8,8%	Chin. Regierung gegen Demonstranten	11,4%	Chin. Regierung gegen Demonstranten	8,5%
5 Chin. Regierung gegen chinesische Chinakritiker	5,9%	Chin. Regierung gegen chinesische Chinakritiker	8,6%	Chin. Regierung gegen ausländische Chinakritiker	7,0%
6 Umweltverschmutzung in China	5,9%	Chin. Regierung gegen freie Medienberichterstattung	5,7%	Boykott der Olympischen Spiele 2008 in China	7,0%
P4		P5			
Chinakritisches Thema	Anteil	Chinakritisches Thema	Anteil		
1 Chin. Regierung gegen ethn./relig. Minderheiten	11,3%	Chin. Regierung gegen ethn./relig. Minderheiten	11,8%		
2 Chin. Regierung gegen freie Medienberichterstattung	10,1%	Chin. Regierung gegen freie Medienberichterstattung	11,4%		
3 Boykott der Olympischen Spiele 2008 in China	8,9%	Chin. Regierung gegen Demonstranten	9,0%		
4 Chin. Regierung gegen ausländische Chinakritiker	7,7%	China entspricht als Olympia-Gastgeber nicht den moralischen Anforderungen	8,7%		
5 Chin. Regierung gegen Demonstranten	7,1%	Chin. Regierung gegen ausländische Chinakritiker	7,3%		
6 China entspricht als Olympia-Gastgeber nicht den moralischen Anforderungen	6,5%	Mangelhafte Menschenrechtslage	7,3%		

P1 (n = 34), P2 (n = 35), P3 (n = 129), P4 (n = 168), P5 (n = 289)

Tabelle 68: Je nach Phase: Anteil erwähnter und nicht erwähnter chinakritischer Themen

	P1	P2	P3	P4	P5
Erwähnte chinakritische Themen	48,6%	37,8%	70,3%	75,7%	86,5%
Nicht erwähnte chinakritische Themen	51,4%	62,2%	29,7%	24,3%	13,5%

n = 37

Tabelle 69: Je nach Medium: Meisterwähnte chinakritische Themen (Rang 1 bis 6)

SZ			FAZ		Die Welt	
	Chinakritisches Thema	Anteil	Chinakritisches Thema	Anteil	Chinakritisches Thema	Anteil
1	Chinesische Regierung gegen ethn./ relig. Minderheiten	13,4%	Chinesische Regierung gegen ethn./ relig. Minderheiten	14,3%	Chinesische Regierung gegen ethn./ relig. Minderheiten	11,6%
2	Chinesische Regierung gegen freie Medienberichterstattung	12,5%	Chinesische Regierung gegen freie Medienberichterstattung	10,8%	Chinesische Regierung gegen freie Medienberichterstattung	10,5%
3	Mangelhafte Menschenrechtslage in China	7,6%	Chinesische Regierung gegen ausländische Chinakritiker	9,7%	Chinesische Regierung gegen Demonstranten	9,3%
4	Selbstinszenierung Chinas	7,1%	Chinesische Regierung gegen Demonstranten	8,5%	Chinesische Regierung gegen ausländische Chinakritiker	7,6%
5	Chinesische Regierung gegen Demonstranten	7,1%	Mangelhafte Menschenrechtslage in China	8,1%	Mangelhafte Menschenrechtslage in China	7,6%
6	China entspricht als Olympia-Gastgeber nicht den moralischen Anforderungen	6,3%	China entspricht als Olympia-Gastgeber nicht den moralischen Anforderungen	7,3%	Selbstinszenierung Chinas	7,0%

SZ (n = 224), FAZ (n = 259), Olympische Spiele (n = 172)

Tabelle 70: Je nach Medium: Anteil erwähnter und nicht erwähnter chinakritischer Themen

	SZ	FAZ	Die Welt
Erwähnte chinakritische Themen	75,7%	83,8%	81,1%
Nicht erwähnte chinakritische Themen	24,3%	16,2%	18,9%

n = 37

Anhang III: Codebuch

Allgemeines: Thematik und Ziel der Untersuchung

Ziel der Untersuchung ist die Beschreibung der Chinaberichterstattung 2008 in der deutschen überregionalen Presse anhand von acht inhaltlichen Auslandsberichterstattungsmerkmalen (Eingeschränkte Quellenlage, Nationalisierte Perspektive, Regionalismus, Krisenzentrierung, Politikzentrierung, Elitenzentrierung, Vernachlässigung des Kontextes und Negativzentrierung) je nach Ereignis (Tibetkonflikt, Sichuan-Erdbeben und Olympische Spiele), je nach Ereignisphase (fünf Phasen, eingeteilt nach der Themenzyklusanalyse von Kolb) und je nach Medium (drei überregionale deutsche Zeitungen).

Medienstichprobe

Analysiert werden die überregionalen deutschen Tageszeitungen *Süddeutsche Zeitung (SZ)*, *Frankfurter Allgemeine Zeitung (FAZ)* und *Die Welt* in drei jeweils fünfwöchigen Untersuchungszeiträumen:

- 3. März bis 5. April 2008 (Tibetkonflikt 2008)
- 5. Mai bis 7. Juni 2008 (Sichuan-Erdbeben 2008)
- 1. August bis 4. September 2008 (Olympische Spiele 2008)

Untersucht wird jeweils die gesamte überregionale Ausgabe mit Ausnahme von Lokalteilen, Anzeigen, Verlagsbeilagen, redaktionellen Beilagen, die sich vom Mediumtyp Tageszeitung bezüglich ihres Formats und ihrer Erscheinungsweise unterscheiden (bei der *SZ* zum Beispiel das *SZ Magazin*) und außerredaktionellen Beilagen (bei der *SZ* zum Beispiel die Beilage *New York Times*). Sonderbeilagen werden zum Untersuchungsmaterial gezählt, wenn sie im Zeitungsformat erscheinen, also als zusätzliches Buch zur Ausgabe hinzugefügt sind.

Artikelstichprobe

Analyseeinheit

Analyseeinheit der Untersuchung ist der einzelne *Artikel*: Dabei handelt es sich um einen redaktionellen Beitrag, der mit einer Überschrift beginnt, welche von einem Textabschnitt gefolgt wird und in der Regel mit einem Autorennamen oder einer Markierung zum Beispiel in Form eines Kastens endet.

Zu einem Artikel gezählt werden Dachzeilen, Untertitel, Vorspanne, Informations- und Autorenkästen, Bildunterschriften sowie Bebilderungen (Fotos, Karikaturen, Grafiken, Tabellen oder Ähnliches). Eigenständige Bilder werden als Artikel gezählt, wenn sie eine Bildbeschreibung inklusive Überschrift enthalten. Ein Artikel, der auf einer Zeitungsseite begonnen, auf einer anderen fortgeführt wird, gilt als ein vollständiger Artikel, nicht als zwei Artikel. Es werden keine Ankündigungen codiert, nur die Artikel selbst.

Nicht als Artikel gezählt werden nicht-journalistische Zeitungsbestandteile wie TV-Programm, Sportergebnisübersichten, Leserbriefe, Impressum, Wetterbericht, Anzeigen, Rubriken, in denen andere Medien zu einem Thema zitiert werden (zum Beispiel ‚Blick in die Presse‘ bei der SZ), Beiträge aus Lokalteilen, Verlagsbeilagen, redaktionellen Beilagen, die sich vom Medientyp Tageszeitung bezüglich ihres Formats und ihrer Erscheinungsweise unterscheiden, sowie aus außerredaktionellen Beilagen.

Beschaffung des Untersuchungsmaterials

Über die Archivdatenbanken der jeweiligen Zeitungen wird die komplette Zeitungsausgabe im pdf-Format benötigt, da auch Bilder untersucht werden. Die Suche nach relevanten Artikeln erfolgt nach Schlagwörtern (vgl. Tabelle 94).

Aufgreifkriterien

Für die Untersuchung kommen ausschließlich *Artikel mit Chinaberichterstattung* in Frage, in denen es hauptsächlich um die VR China und die chinesische Kultur geht. Im Mittelpunkt stehen folgende Aspekte: die VR China und andere von der chinesischen Kultur geprägte Regionen (wie zum Beispiel Taiwan), chinesische Akteure, Institutionen, Kulturereignisse, Beziehungen zu anderen Ländern etc. Dass es in einem Artikel hauptsächlich um China und die chinesische Kultur geht, ist daran zu erkennen, dass oben genannte Aspekte bereits zu Beginn des

Artikels (in Titel, Untertitel, Dachzeile, Vorspann und/oder im ersten Absatz) vorkommen, sich über den gesamten Text verteilen und/oder aus der zentralen Aussage chinesische Aspekte nicht wegzudenken sind.

Pro Untersuchungszeitraum erfolgt in Orientierung an das jeweilige China-Ereignis folgende Filterung der China-Artikel (vgl. Tabelle 94):

Tabelle 71: Identifikationskriterien pro Untersuchungszeitraum

	Erster Untersuchungszeitraum	Zweiter Untersuchungszeitraum	Dritter Untersuchungszeitraum
Berichterstattung	Tibetkonflikt- Chinaberichterstattung	Sichuan-Erdbeben- Chinaberichterstattung	Olympia- Chinaberichterstattung
Hauptsächliches Thema des Artikels	Tibetkonflikt	Erdbeben in der chinesischen Provinz Sichuan 2008	Olympische Sommer- spiele in Beijing 2008
Nicht relevante Artikel	Mit Chinaberichterstat- tung zu anderen The- men (z.B. Olympische Spiele), wenn darin kein wesentlicher Zusammenhang zum Tibetkonflikt herge- stellt wird	Mit Chinaberichterstat- tung zu anderen The- men (z.B. Tibetkon- flikt, Olympische Spiele), wenn darin kein wesentlicher Zusammenhang zum Sichuan-Erdbeben hergestellt wird	1. Mit Chinaberichter- stattung zu anderen Themen (z.B. Tibet- konflikt, Sichuan- Erdbeben), wenn darin kein wesentlicher Zusammenhang zu den Olympischen Spielen hergestellt wird; 2. Reine Olympia- Berichterstattung ohne Chinabezug
Schlagwörter (Suchmaschine)	China, chinesisch, Peking, Beijing, Tibet, tibetisch, Tibeter, Exil-Tibeter, Exiltibeter, Lhasa, Dalai Lama, Boykott	China, chinesisch, Peking, Beijing, Sichuan, Erdbeben	China, chinesisch, Peking, Beijing, Olympia, Olympische Spiele

Stichprobe

Das Untersuchungsmaterial wird in zwei Samples aufgeteilt: *Sample 1* beinhaltet pro Untersuchungszeitraum die Vollerhebung aller Artikel mit Chinaberichterstattung zum jeweiligen China-Ereignis, also alle Artikel mit Tibetkonflikt-, Sichuan-Erdbeben- und Olympia-Chinaberichterstattung. Sie werden inhaltsanalytisch ausschließlich hinsichtlich der formalen Kategorien (K01 bis K10) codiert und bilden damit die Datengrundlage für die Themenzyklusanalyse. *Sample 2* beinhaltet pro Untersuchungszeitraum und pro Ereignisphase jeden zweiten

Artikel mit der Darstellungsform Bericht. Anhand dieser Stichprobe werden in der Inhaltsanalyse die inhaltlichen Kategorien (K11 bis K19) untersucht.

Codier-Anweisungen

- Für jeden Untersuchungszeitraum werden die relevanten Beiträge identifiziert. Relevante Artikel werden fortlaufend nummeriert.
- Alle für die Untersuchung identifizierten Artikel (Sample 1) werden nach formalen Kategorien (K01 bis K10) codiert. Für die Codierung liegt ein Codebogen vor, in den die Codes eingetragen werden. Analyseeinheit, also die Grundlage für die Codierung, auf die das Kategoriensystem als Messinstrument angewandt wird (vgl. Rössler 2005: 40), ist der gesamte Artikel.
- Auf Basis der Kategorie K06 Umfang erfolgt pro Ereignis die Themenzyklusanalyse.
- Pro Ereignis und Ereignisphase wird jeder zweite Artikel mit der Darstellungsform Bericht ausgewählt (Sample 2).
- Die Artikel aus Sample 2 werden nach inhaltlichen Kategorien (K11 bis K19) codiert. Vor der Codierung wird jeder Artikel komplett durchgelesen.
- Codiert werden zunächst alle drei Medien innerhalb eines Ereignisses, bevor zum nächsten Ereignis übergegangen wird. Auf diese Weise bleibt der Codierer im Thema (zum Beispiel beim Tibetkonflikt), was die Codierung erleichtert.

Kategoriensystem

Nr.	Kategorien
1. Formale Kategorien (zu überprüfen an Sample 1)	
K01	<i>Medium:</i> Name der überregionalen Tageszeitung, aus der der Artikel stammt
	1 Süddeutsche Zeitung
	2 Frankfurter Allgemeine Zeitung
	3 Die Welt
K02	<i>Datum:</i> Publikationsdatum der Zeitung. Codiert wird im Format JJMMTT.
	Datum: _____
K03	<i>Artikelnummer:</i> Fortlaufende Nummerierung relevanter Artikel im Zahlenformat
	Artikelnummer: _____

- K04 *Seitenzahl*: Seite, auf der der Artikel in der Zeitung platziert ist. Codiert wird im Zahlenformat. Die Titelseite wird mit ‚1‘ codiert. Sollte ein Artikel auf mehrere Seiten verteilt sein, wird allein die erste Seite codiert.
Seite: _____
- K05 *Ereignis*: China-Ereignis, in dessen Untersuchungszeitraum der Artikel fällt
- 1 Tibetkonflikt (03.03.2008 bis 05.04.2008)
 - 2 Sichuan-Erdbeben (05.05.2008 bis 07.06.2008)
 - 3 Olympische Spiele (01.08.2008 bis 04.09.2008)
- K06 *Umfang des Artikels*: Codiert wird die Länge des Textteils eines Artikels in Gesamtzeichenanzahl (inklusive Leerzeichen). Dazu wird in der digitalen Artikelversion der gesamte Text (inkl. Informationskästen und Bildunterschriften) markiert und (z.B. in Word) die Zeichenanzahl über die Funktion ‚Wörter zählen‘ festgestellt.
- 1 Sehr klein (bis 1000 Zeichen)
 - 2 Klein (1001 bis 2500 Zeichen)
 - 3 Mittel (2501 bis 5000 Zeichen)
 - 4 Groß (5001 bis 10.000 Zeichen)
 - 5 Sehr groß (ab 10.001 Zeichen)
- K07 *Ressort*: Rubrik, in der der Artikel platziert ist. Die Titelseite wird als separates Ressort gewertet. Sollte ein Artikel auf mehrere Ressorts verteilt sein, wird allein die Ressortzugehörigkeit des Artikelbeginns codiert.
- 1 Titelseite
 - 2 Politik (inkl. Meinungs- und Kommentarteil. Bei der *SZ* inkl. ‚Thema des Tages‘, ‚Die Seite drei‘, ‚Politisches Buch‘. Bei der *FAZ* inkl. ‚Ereignisse und Gestalten‘, ‚Zeitgeschehen‘. Bei der *Welt* inklusive ‚Forum‘ und ‚Magazin‘)
 - 3 Wirtschaft/Unternehmen/Finanzen (bei der *FAZ* inkl. ‚Die Lounge‘)
 - 4 Kultur/Feuilleton (inkl. Literatur, Musik, Film, Kunstmarkt etc. Bei der *FAZ* inkl. ‚Bilder und Zeiten‘)
 - 5 Medien
 - 6 Wissenschaft/Wissen
 - 7 Sport (Olympia-Spezials werden nicht dazu gezählt)
 - 8 Vermischtes (bei der *SZ* ‚Panorama‘, bei der *FAZ* ‚Deutschland und die Welt‘, bei der *Welt* ‚Aus aller Welt‘)
 - 9 Beruf/Job/Bildung
 - 10 Reise
 - 11 Wochenende
 - 12 Transport/Verkehr/Technik
 - 13 Redaktionelles Extra/Beilage (z.B. Literatur-Spezial oder Olympia-Spezial)
 - 14 Wohnen/Immobilien
 - 15 Sonstiges/nicht entscheidbar
- K08 *Darstellungsform*: Codiert wird die journalistische Stilform (vgl. Mast 2008: 259 ff.).
- 1 Meldung (Nachricht bis einschließlich 1000 Zeichen, sachliche, knappe und präzise Sprache, der Journalist steht im Hintergrund)
 - 2 Bericht (Nachricht ab 1001 Zeichen, sachliche, knappe und präzise Sprache, der Journalist steht im Hintergrund)

- 3 Bildbericht/Text zum Bild (Artikel besteht vor allem aus Abbildungen, der Text dient nur der Erklärung und Kommentierung)
 - 4 Reportage/Feature (Tatsachenbetont, aber subjektiv gefärbt aus Sicht des Verfassers, atmosphärische Schilderungen von Eindrücken vor Ort, Handlungen/Ereignisse stehen im Mittelpunkt, der Journalist taucht ins Geschehen ein)
 - 5 Interview (Darstellung der Fragen des Journalisten und der Antworten des Interviewten in (konstruierter) Gesprächsform, Frage-Antwort-Spiel)
 - 6 Porträt (Beschreibung einer Person und außergewöhnlicher Aspekte aus deren Biografie, Verfasser bringt seine Interpretationen von Handlungen und Gefühlen der Person ein)
 - 7 Kommentar/Leitartikel (Meinungsäußerungen auf Basis zuverlässiger Informationen; Ziel: die Reflexion, Bewertung und Einordnung von Nachrichteninhalten)
 - 8 Glosse/Kolumne (Glosse: ironisch zugespitzter Kommentar, aus satirischer Perspektive, Übertreibungen, Spott und Witz. Kolumne: sehr subjektiver Meinungsbeitrag unter einer bestimmten Rubrik, erscheint regelmäßig, Person des Autors steht stark im Vordergrund)
 - 9 Kritik/Rezension (Meinungsbeitrag in der Kulturberichterstattung, bewertet künstlerisches Schaffen, tatsachenbetont *und* persönlich-subjektiv gefärbt)
 - 10 Sonstiges/nicht entscheidbar
- K09 *Verfasser*: Autor des Artikels, erkennbar an der Autorenzeile bzw. am Agenturkürzel
- 1 Redakteur/Journalist/Redaktion
 - 2 Außerredaktioneller Experte/Gastautor
 - 3 Nachrichtenagentur(en)
 - 4 Nicht ausgewiesen
 - 5 Sonstiges/Nicht entscheidbar
- K10 *Anzahl der Bilder*: Bebilderung in Form von Fotografien oder Illustrationen, die dem Artikel eindeutig zugeordnet werden können. Codiert wird in Zahlenform.
Anzahl der Bilder: _____

2. Inhaltliche Kategorien (zu überprüfen an Sample 2)

- K11 *Berichterstattungsorte*: Orte, an denen sich ein im Artikel behandeltes Geschehen bzw. eine Handlung abspielt. Sie werden in zweierlei Hinsicht erfasst:
- K11.1 *Berichterstattungsländer*: Codiert werden die maximal ersten sechs genannten Länder, in denen sich ein im Artikel behandeltes Geschehen bzw. eine Handlung abspielt. Die Ortsmarke wird nicht berücksichtigt, da daraus nicht automatisch auf den tatsächlichen Handlungsort zu schließen ist. Ggf. muss von einer Stadt/einem Ort auf das Land geschlossen werden.
Beispiel: „In *Berlin* kam zu Protesten von Tibet-Aktivisten.“ Hier ist das Berichterstattungsland Deutschland. Ggf. muss extern recherchiert werden, in welchem Land sich die entsprechende Stadt befindet. Das Berichterstattungsland darf nicht von Herkunftsformulierungen abgeleitet werden. Beispiel: „Die *chinesische* Nachrichtenagentur Xinhua teilte mit...“ oder „Der *deutsche* Außenminister sprach von...“ Hier kann nicht auf die Berichterstattungsländer China und Deutschland geschlossen werden.

- 1 VR China (inkl. Tibet)
- 2 Deutschland
- 3 Sonstiges Land (inkl. Taiwan)
- 4 Nicht entscheidbar/mehrere Länder

K11.2 *Chinesische Regionen*: Codiert werden die maximal ersten sechs genannten chinesischen Regionen, in denen sich ein im Artikel behandeltes Geschehen bzw. eine Handlung abspielt. Die Ausprägungen dieser Kategorie sind nach den Verwaltungseinheiten der VR China auf Provinzebene strukturiert. Ggf. muss von einer Stadt/einem Ort auf das Land geschlossen werden. Beispiel: „In *Chengdu* mussten die Bergungsarbeiten unterbrochen werden.“ Berichterstattungsregion: Sichuan, da die Stadt Chengdu in Sichuan liegt. Ggf. muss extern recherchiert werden, in welcher Region sich die entsprechende Stadt befindet.

<i>Chinesische Provinz</i>	<i>Autonomes Gebiet</i>
1 Anhui	23 Guangxi
2 Fujian	24 Innere Mongolei
3 Gansu	25 Ningxia
4 Guangdong	26 Tibet
5 Guizhou	27 Xinjiang
6 Hainan	
7 Hebei	<i>Regierungsunmittelbare Stadt</i>
8 Heilongjiang	28 Beijing
9 Henan	29 Tianjin
10 Hubei	30 Shanghai
11 Hunan	31 Chongqing
12 Jiangsu	
13 Jiangxi	<i>Sonderverwaltungsregionen</i>
14 Jilin	32 Hongkong
15 Liaoning	33 Macau
16 Qinghai	
17 Shaanxi	34 Nicht entscheidbar
18 Shandong	
19 Shanxi	
20 Sichuan	
21 Yunnan	
22 Zhejiang	

K12 *Thematischer Sachbereich des Artikels*: Die allgemeine Themenzugehörigkeit des Artikels wird ausschließlich in Orientierung am Hauptthema codiert (Thema, das darstellt, worum es im Artikel hauptsächlich geht, was schon in Titel, Untertitel, Vorspann und erstem Absatz deutlich werden sollte). Hinweise kann auch der Sachbereich von Akteuren geben, die am Anfang des Beitrags vorkommen, das Ressort nicht.

- 1 Politik (inkl. Demonstrationen)
- 2 Wirtschaft/Finanzen
- 3 Wissenschaft
- 4 Medien
- 5 Sport
- 6 Kultur
- 7 Gesellschaft/Soziales

- | | | |
|--|----|------------------------------|
| | 8 | Katastrophe/Unglück |
| | 9 | Umwelt/Tiere |
| | 10 | Religion |
| | 11 | Militär/Polizei |
| | 12 | Sonstiges/nicht entscheidbar |
- K13 *Deutschlandbezug*: Codiert wird, ob der Artikelinhalt insgesamt eine Bezugnahme auf Deutschland beinhaltet, wie z.B. durch die Erwähnung deutscher Akteure, der chinesisch-deutschen Beziehungen, Deutschland als Berichterstattungsland oder Akteur etc. Der deutsche Verfasser wird nicht als Deutschlandbezug eingeordnet, außer er taucht als Akteur auf.
- | | | |
|--|---|------|
| | 1 | Ja |
| | 2 | Nein |
- K14 *Akteure*: Codiert werden die maximal ersten sechs vorkommenden Handlungsträger des Artikels. Ein Akteur ist daran erkennbar, dass es sich um eine Person, Personengruppe, ein Land, Unternehmen oder eine Institution handelte, deren aktive Handlung beschrieben bzw. direkt oder indirekt zitiert wird. Folgendes ist zu beachten:
- Jeder Akteur wird pro Artikel nur einmal registriert, auch wenn er evt. in verschiedenen Funktionen vorkommt oder wenn für den Akteur verschiedene Bezeichnungen synonym verwendet werden.
 - Urheber von Aussagen werden ebenfalls als Akteure definiert, auch wenn man diese Akteure auch als Quelle bezeichnen könnte.
 - Wenn sich der Verfasser selbst als handelnde Person im Artikel erwähnt, kann auch der Verfasser als Akteur festgehalten werden.
 - Ähnliche Akteure, die aber nicht dieselben Akteure sind (wie z.B. die tibetische Exilregierung und der Dalai Lama, Soldaten in Beijing und Soldaten in Sichuan) werden *nicht* als ein Akteur zusammengefasst.
- Nicht* als Akteure gelten Personen, Personengruppen, Länder, Unternehmen oder Institutionen, die im Rahmen des Artikels keine konkrete Handlung ausführen, also ‚passiv‘ vorkommen, anstatt aktiv handelnd. Beispiel: „Verzweifelte *Eltern* suchen unter den eingestürzten Trümmern nach ihren *Kindern*.“ Hier sind die Eltern sind Akteure, weil aktiv handelnde Personen. Die Kinder sind keine Akteure, da sie nicht aktiv handeln. Sie sind als Objekt der elterlichen Suche ‚passiv‘.
- Um die Klassifizierung nach Sachbereich, Herkunft und Status zu erleichtern, werden die Akteure bezüglich ihres Namens, ihrer Position bzw. Funktion auf dem Codebogen notiert. Diese Notizen dienen als Gedankenstütze für die Einordnung der Akteure und werden später nicht ausgewertet.
- K14.1 *Sachbereich des Akteurs*: Für jeden erfassten Akteur wird der Sachbereich, in dem der Akteur im Artikel seine Hauptfunktion hat, codiert. Zu erkennen ist der Sachbereich an der Rolle, Funktion, Position oder am Beruf des Handlungsträgers. Tritt er in verschiedenen Funktionen auf, wird die im Artikel dargestellte Hauptfunktion des Akteurs erfasst. Beispiele: Ein Finanzminister wird dem Sachbereich Politik zugeordnet, nicht dem Bereich Wirtschaft, da der Finanzminister im Bereich Politik zum Thema Wirtschaft arbeitet. Der Chef eines Sportbekleidungsunternehmens wird dem Sachbereich Wirtschaft/Finanzen zugeordnet, da dieser Akteur im Bereich Wirtschaft zur Produktsparte Sportbekleidung arbeitet. Wenn von China als Einheit/Gesamtheit gesprochen wird (Beispiel: „China gedenkt der Erdbebenopfer.“) muss der Sachbereich je nach Zusammenhang entschieden werden: Geht es z.B. um China als Sportnation, wird der

Akteur dem Bereich Sport zugeordnet. Geht es z.B. um China im Sinne der chinesischen Bevölkerung, wird der Akteur dem Bereich Gesellschaft/Soziales zugeordnet. Geht es z.B. um Chinas als Staat, wird der Akteur dem Bereich Politik und Staat zugeordnet.

- 1 Politik und Staat (Behörden, Regierungen, Parteien, Parlament, Politiker, Diplomaten etc., der Dalai Lama in politischer Funktion, Pressesprecher von staatlichen/politischen Institutionen)
- 2 Wirtschaft/Finanzen (Banken, Versicherungen, Unternehmen etc. und deren Angehörige, Akteure aus der Werbung)
- 3 Wissenschaft (Wissenschaftler und Forscher, Experten mit wissenschaftlichem Hintergrund, Universitäten, Forschungsgruppen etc. Die Bezeichnung als ‚Experte‘ reicht nicht aus.)
- 4 Medien (Medienvertreter und Medieninstitutionen wie Medienunternehmen, Redaktionen, Journalisten etc., der Verfasser, wenn er als Akteur in medialer Funktion auftritt)
- 5 Sport (Sportler, Sportfunktionäre, Trainer, Sportorganisationen wie das IOC etc.)
- 6 Kultur (kulturelle Institutionen wie das Goethe-Institut, ein Museum, eine Galerie, kulturell tätige Personen wie z.B. Schriftsteller, Musiker, Schauspieler, Intendanten, Regisseure, Kulturbeauftragte etc.)
- 7 Gesellschaft/Soziales (zum einen Privatpersonen wie z.B. Angehörige der Bevölkerung, Erdbebenopfer, Medienrezipienten; zum anderen Akteure, die sich gesellschaftlich/sozial engagieren, ohne dabei eine offizielle politische Funktion auszuüben, z.B. Dissidenten, Exil-Tibeter, Internetblogger, Menschenrechtsgruppen etc.)
- 8 Umwelt/Tiere (zum einen Personen oder Institutionen, die sich Umwelt- und Tierschutz befassen wie z.B. Greenpeace, Zoos, Tierwärter etc.; zum anderen Tiere selbst wie z.B. Pandas etc.)
- 9 Religion (Institutionen wie eine Kirche, ein Kloster, eine Gemeinde und deren Angehörige wie eine Religionsgruppe, Mönche, Nonnen etc., der Dalai Lama in seiner Funktion als religiöse Führungsperson)
- 10 Militär/Polizei (Armeen, Truppen, Milizen und deren Angehörige wie Generäle, Soldaten, Polizisten etc.)
- 11 Sonstiges/nicht entscheidbar

K14.2 *Herkunft des Akteurs:* Bei jedem erfassten Akteur wird das Herkunftsland bzw. die Herkunftsregion codiert, erkennbar in der Regel durch Adjektive wie „der *chinesische* Staatspräsident“. Wird anhand des Artikels nicht deutlich, welcher Herkunft ein Akteur ist, kann extern recherchiert werden.

- 1 Chinesische Herkunft (in China, Taiwan und im Ausland lebende Personen chinesischer Herkunft sowie in China lebende Angehörige ethnischer Minderheiten wie Uiguren, Tibeter etc.)
- 2 Deutsche Herkunft (in Deutschland und im Ausland lebende Personen deutscher Herkunft)
- 3 Andere Herkunft (alle Akteure mit eindeutiger Herkunftszuordnung, die nicht aus Deutschland oder China stammen, z.B. Franzosen, Amerikaner, Indonesier; im Ausland lebende Angehöriger ethnischer Gruppen aus China, z.B. Exiltibeter in Indien, Uiguren in München etc.; Akteure mit multinationalem Hintergrund wie z.B. die UNO)
- 4 Nicht angegeben/nicht entscheidbar (wenn keine Herkunft angegeben ist und die obigen Ausprägungen nicht zutreffen.)

- K14.3 *Status des Akteurs*: Codiert wird bei jedem erfassten Akteur, ob es um einen Elite-Akteur handelt oder nicht. Erkennbar ist dies an der im Artikel dargestellten Funktion des Akteurs.
- 1 Nicht angegeben/nicht entscheidbar (wenn keine Herkunft angegeben ist und die obigen Ausprägungen nicht zutreffen.)
 - 2 Elite (Akteure mit hohem Bekanntheitsgrad und/oder mit Einfluss in einem bestimmten Funktionssystem, in jedem Fall staatliche und politische Akteure. Beispiele: Prominente wie Richard Gere, Politiker wie der Dalai Lama, Unternehmenschefs, Generäle, Staaten, Dachverbände, Spitzensportler mit hohem Bekanntheitsgrad wie Michael Phelps etc.)
 - 3 Nicht-Elite (Akteure mit keinem oder beschränktem Einfluss in bestimmten Funktionssystemen. Beispiel: normale Privatpersonen, NGOs, Angestellte, Demonstranten, ethnische Minderheiten, Militärtruppen, Polizisten, Journalisten in nicht-leitender Funktion etc.)
 - 4 Nicht entscheidbar
- K15 *Quellen*: Codiert werden maximal die ersten sechs vorkommenden Quellen. Bei einer Quelle handelt es sich um die Informationsquelle des Verfassers, auf deren Basis die im Artikel erwähnten Fakten beruhen. Eine Informationsquelle kann eine Person, eine Institution oder ein Unternehmen sein.
- Hinweis auf eine Quellenangabe können sprachliche Kriterien sein, z.B. Formulierungen wie: ‚teilte mit‘, ‚nach Angaben von‘. Beispiel: „*Laut* der chinesischen Nachrichtenagentur Xinhua starben bei dem Erdbeben mehr als 50.000 Menschen.“ Quelle: Xinhua.
 - Jede Quelle wird nur einmal codiert, auch wenn sie mehrmals genannt wird.
 - Mehrere ähnliche Quellen sind nicht zusammenfassbar, wenn es sich dabei eindeutig um verschiedene Informationsquellen handelt.
 - Die Quelle muss dabei nicht namentlich benannt sein. Auch vage Formulierungen gelten ggf. als Quelle. Beispiel: „Der Präsident ist besorgt, *lautete es aus Regierungskreisen*.“ Quelle: Regierungskreise.
 - Verursacher von Aussagen werden auch als Quelle gewertet, auch wenn nicht deutlich wird, dass sie vom Verfasser direkt kontaktiert wurden. Beispiel: „Das Erdbeben erfolgte am Vormittag“, sagte Frau Wang.“ Quelle: Frau Wang.
 - Es wird bloß die Primärquelle codiert, nicht die von einer Quelle genannte Quelle. Beispiel: „Das Erdbeben erfolgte am Vormittag“, sagte Frau Wang im chinesischen Staatsfernsehen.“ (Primäre) Quelle: das chinesische Staatsfernsehen.
 - Recherchen des Verfassers/der Redaktion werden nur festgehalten, wenn sie eindeutig als Quelle erwähnt werden und ansonsten keine weitere Quelle in Frage kommt. Beispiel 1: „Nach Recherchen der SZ...“ Quelle: die SZ. Beispiel 2: Herr Wang sagte der SZ... Quelle: Herr Wang, nicht die SZ.
- Um die Klassifizierung nach Art und Herkunft zu erleichtern, werden die Quellen vom Codierer namentlich und ggf. mit einer kurzen Erklärung auf dem Codebogen notiert (z.B.: ‚Xinhua, chinesische Nachrichtenagentur‘). Diese Notizen dienen als Gedankenstütze für die Einordnung der Quellen und werden später nicht ausgewertet.
- K15.1 *Anzahl der Quellen*: Als Zahlenwert codiert wird, wie viele verschiedene Quellen im gesamten Artikel vorkommen. Es handelt sich also um eine Vollerhebung der Quellenennungen, *nicht* allein der sechs erstgenannten.
- Anzahl der Quellen: _____

- K15.2 *Art der Quellen:* Erfasst wird, welchem Bereich die Informationsquelle zuzuordnen ist. Relevant ist dabei der Urheber der Quelle (z.B. eine Behörde, ein Unternehmen oder ein Wissenschaftler), nicht die Darstellungsform der Quelleninhalte (z.B. eine Statistik, Pressemitteilung oder Dissertation). Beispiel: „Laut einer Pressemitteilung des Sportartikelherstellers adidas...“ Art der Quelle: Wirtschaftsquelle, da es sich bei adidas um ein Unternehmen handelt. Es handelt sich *nicht* um die Ausprägung Andere Medien, nur weil von einer Pressemitteilung die Rede ist. Die Pressemitteilung ist bloß die Darstellungsform. Wird anhand des Artikels nicht deutlich, um welche Quellenart es sich handelt, kann extern recherchiert werden.
- 1 Staatliche politische Quellen (Behörden, staatliche bzw. politische Institutionen, deren Angehörige und Veröffentlichungen. z.B. Politiker, Regierungen (auch die exiltibetische), Pressesprecher, Pressemitteilungen etc., Formulierungen wie „laut amtlicher Schätzung“ oder „nach offiziellen Angaben“)
 - 2 Internationale politische Quellen (internationale bzw. multinationale politische Institutionen, die nicht an einen einzigen Staat gebunden sind, und deren Angehörige und Veröffentlichungen. z.B. die UNO, UN-Generalsekretär Ban Ki Moon, Studien, Pressemitteilungen etc.)
 - 3 Nichtstaatliche Verbände und Organisationen (z.B. das Internationale Olympische Komitee, Amnesty International, der Deutsche Sportbund, Exiltibetische Menschenrechtsgruppen, Religionsgruppen etc. und deren Angehörige und Veröffentlichungen)
 - 4 Wirtschaftsquellen (Wirtschaftsinstitutionen, deren Angehörige und Veröffentlichungen, z.B. Unternehmen, Banken, Reisebüros, Werbeagenturen, deren Pressesprecher)
 - 5 Wissenschaftliche Quellen (wissenschaftliche Institutionen, deren Angehörige oder wissenschaftliche Veröffentlichungen, z.B. eine Universität, eine Forscher, eine Studie)
 - 6 Juristische Quellen (juristische Institutionen, deren Angehörige und Veröffentlichungen, z.B. die Staatsanwaltschaft, Anwälte oder Gesetzestexte)
 - 7 Militärische Quellen (militärische Institutionen, deren Angehörige und Veröffentlichungen, z.B. Armee, Soldaten, eine Pressekonferenz von Generälen)
 - 8 Nachrichtenagentur (z.B. *Xinhua*, *dpa*, *AFP*)
 - 9 Andere Medien/Journalisten (Medieninstitutionen, deren Angehörige und Veröffentlichungen, z.B. *CNN*, Berichte der *BBC*, Journalisten der chinesischen *Volkszeitung*, staatliche chinesische Medien)
 - 10 Angehörige der Bevölkerung, Bürger, Privatleute (z.B. Erdbebenopfer, Touristen, Demonstranten, Tibeter, „Augenzeugen“.)
 - 11 Prominente Personen außerhalb der oben genannten Bereiche (z.B. der Schauspieler Richard Gere, der Sportler Michael Phelps etc.)
 - 12 Journalistische/redaktionelle Eigenrecherche (z.B. bei Formulierungen erkennbar wie „laut einem Telefonat mit der *SZ*“, „nach Recherchen der Redaktion“.)
 - 13 Sonstige Quelle (alles, was den anderen Ausprägungen nicht zuzuordnen ist.)
- K15.3 *Herkunft der Quellen:* Codiert wird pro Quelle das Herkunftsland/die Herkunftsregion. Identifizierbar ist diese meistens durch Adjektive wie „die *chinesische* Nachrichtenagentur *Xinhua*“. Als Herkunft gilt im Zweifelsfall nicht das Land, in dem die Quelle sitzt (eine tibetische Quelle kann z.B. auch in den USA sitzen), sondern die ursprüngliche, „ethnische“ Herkunft. Beispiel: „Die exiltibetische Regierung im indischen Dharamsala teilte mit...“ Quellenherkunft: tibetisch, nicht indisch. Wird anhand des Artikels nicht deutlich, um welche Quellenherkunft es sich handelt, kann extern recherchiert werden.

- 1 Chinesische Herkunft
- 2 Tibetische Herkunft
- 3 Taiwanesische Herkunft
- 4 Andere asiatische Herkunft
- 5 Deutsche Herkunft
- 6 Andere europäische Herkunft
- 7 Andere/sonstige/gemischte Herkunft
- 8 Nicht entscheidbar

K16 *Krisenberichterstattung*: Codiert wird, ob Krisenberichterstattung in einem Artikel enthalten ist. Bezogen wird sich dabei allein auf das Hauptthema (Thema, das darstellt, worum es im Artikel hauptsächlich geht, was schon in Titel, Untertitel, Vorspann und erstem Absatz deutlich werden sollte). Der Anlass, der immer das jeweilige China-Ereignis ist, wird nicht berücksichtigt, da damit beim Sichuan-Erdbeben und Tibetkonflikt automatisch eine Krise enthalten wäre, was aber das Ergebnis verfälschen würde, wenn im Artikel z.B. gerade ein Zusammenhang erläutert wird, der keine Krisenberichterstattung beinhaltet.

K16.1 *Art der Krise*: Codiert wird, ob Krisenberichterstattung in einem Artikel enthalten ist. Überprüft wird dies daran, ob die Krisentypen gewaltloser Konflikt, Krieg (Gewaltkonflikt) und/oder Katastrophe im Hauptthema (worum es im Artikel hauptsächlich geht, was schon in Titel, Untertitel, Vorspann und erstem Absatz deutlich wird) vorkommen. Mehrfachnennungen sind möglich. Der Anlass, der immer das jeweilige China-Ereignis ist, wird nicht berücksichtigt.

- Ein *gewaltloser Konflikt* liegt vor, wenn einer Kommunikation widersprochen wird und auf diesen Widerspruch wiederum mit Kommunikation, aber nicht mit Gewalt reagiert wird. Dabei muss die Gefahr bestehen, dass gemeinsame Werte verloren gehen oder sich der aktuelle Systemzustand stark verändert. Beispiel: Angela Merkel widerspricht der chinesischen Regierung, wodurch das chinesisch-deutsche Verhältnis stark gefährdet wäre, und die chinesische Regierung darauf wiederum mit Kommunikation (aber nicht z.B. mit Waffengewalt) reagiert.
- Ein *Krieg/Gewaltkonflikt* liegt vor, wenn einer Kommunikation widersprochen wird und auf diesen Widerspruch hin mit psychischer und physischer Gewalt reagiert wird. Beispiel: Tibeter demonstrieren gegen die chinesische Regierung (ein zunächst rein kommunikativer Widerspruch). Darauf wird mit physischer Gewalt vonseiten chinesischer Sicherheitskräfte reagiert (Reaktion in Form physischer Gewalt). Verhaftungen an sich sind noch kein Gewaltkonflikt, außer die Verhafteten werden dabei verletzt.
- Eine *Katastrophe* liegt vor, wenn ein unerwartetes oder erwartetes Ereignis negative Auswirkungen auf Menschen und menschliche Strukturen hat, wobei das Ausmaß hinsichtlich der Schäden (z.B. Todesopfer, Verletzte, eingestürzte Gebäude) sehr groß ist. Dabei ist die Fähigkeit zur Selbsthilfe innerhalb der betroffenen Region eingeschränkt, das umliegende Netzwerk überfordert, so dass überregionale oder internationale Hilfe notwendig ist. Beispiel: Durch eine Überflutung in einer Region werden sehr viele Menschen verletzt und getötet. Aus umliegenden Städten müssen Rettungskräfte anreisen, um den Menschen in der gefährdeten Region zu helfen.

Auf dem Codebogen wird pro Krisentyp bestimmt, ob dieser auf den Artikel zutrifft.

- 1 Ja
- 2 Nein

- K16.2 *Darstellung der Krise:* Pro vorkommendem Krisentyp wird codiert, ob die positive Seite oder die negative Seite der Krise dargestellt wird. Auf dem Codebogen wird pro jeweiligem Krisentyp bestimmt, ob dieser auf den Artikel zutrifft (1 = Ja) oder nicht (2 = Nein).
- 1 (Eher) Positive Seite der Krise (z.B. ein Konflikt/Krieg wird beendet oder gelöst, keine weiteren Gewaltausschreitungen mehr, Dialog zwischen den Konfliktparteien, Rettungsmaßnahmen bei einer Katastrophe laufen an oder sind erfolgreich, Überlebende werden geborgen, es gibt Hilfen aus dem Ausland)
 - 2 (Eher) Negative Seite der Krise (ein Konflikt/Krieg eskaliert, wird begonnen, fortgesetzt, es gibt Demonstrationen, Beschuldigungen, Niederschlagung von Protesten, Verhaftungen, Gewaltanwendung, es gibt Tote und Verletzte, nach einer Katastrophe leiden Menschen unter Hunger, bekommen keine medizinische Hilfe etc.)
- K16.3 *Krisendarstellung auf Bildern:* Pro Bild wird codiert, ob eine Krisensituation dargestellt ist. Aus pragmatischen Gründen werden maximal die ersten sechs Bilder codiert.
- 1 Ja (z.B. streitende oder protestierende Personen, Gewaltausschreitungen oder die Bergung von Verletzten aus Gebäudetrümmern zu sehen.)
 - 2 Nein (keine krisenbezogenen Inhalte sind zu sehen, sondern z.B. lachende Kinder, ein neutrales, sachliches Politikertreffen, eine Landschaft etc. Auch bloß marschierende Soldaten mit Waffen sind keine Krisendarstellung.)
 - 3 Nicht entscheidbar
- K17 *Anteil an Hintergrundberichterstattung:* Codiert wird der im Artikel enthaltene Anteil an kontextorientierter Hintergrundberichterstattung.
- *Hintergrundberichterstattung* ist kontextorientiert, zeigt langfristige Bedingungen, Prozesse, Strukturen, Ereignisse, Motive und Interessen auf, die einem aktuellen Sachverhalt zugrunde liegen, sowie Zusammenhänge zwischen verschiedenen Sachbereichen wie Politik, Wirtschaft und Kultur. Sie kann vergangenheitsbezogen geschichtlichen Hintergrund liefern, auf gegenwärtige Sachverhalte verweisen oder Prognosen für die Zukunft abgeben, so dass das tagesaktuelle Geschehen in eine Gesamtentwicklung eingeordnet wird. Sie kann auch Sachzusammenhänge herstellen, zum Beispiel technische oder wissenschaftliche Erklärungen zu einem punktuellen Geschehnis (vgl. Quandt/Ratzke 1989: 117 ff).
 - *Vordergrundberichterstattung* ist ereignisorientiert, es stehen also Handlungsabläufe mit Tagesaktualität im Mittelpunkt.
- Zur Feststellung des Kontextumfangs werden alle Textteile, die als Hintergrundberichterstattung eingestuft werden, in ein Worddokument kopiert, ihre Zeichenanzahl addiert über die ‚Wörter zählen‘-Funktion und die Summe in Relation zum Gesamtumfang des Artikels gesetzt. Dazu ist auf dem Codebogen eine Formel zur Prozentualrechnung enthalten, wo die fehlenden Zahlenbeträge nur eingetragen und dann berechnet werden müssen. Das Ergebnis, ein Prozentbetrag, stellt den Anteil an Hintergrundberichterstattung dar. Dieser wird anhand der Ausprägungen codiert.
- 1 Sehr ausführlich (mehr als 50 %)
 - 2 Ausführlich (mehr als 30 %)
 - 3 Gering (1 bis inkl. 30 %)
 - 4 Keine (0 bis 1 %)

- K18 *Charakterisierung und Bewertung des Akteurs ‚China‘*: Codiert wird, wie China als Gesamtheit eingeschätzt wird. Jedes Mal wenn ein Akteur namens ‚China‘ im Artikel auftaucht, wird festgehalten, wie er bewertet wird. Dazu wird der Artikel zunächst auf das Wort China abgesucht und ob es sich dabei um einen Akteur ‚China‘ handelt. ‚China‘ als Ortsangabe wird nicht berücksichtigt. Alle Akteur-, ‚China‘-Nennungen werden dahingehend überprüft, wie dieser Akteur in Bezug auf den Kontext, in dem er an dieser Textstelle auftaucht, zu bewerten ist. Die Textstelle umfasst dabei alleine den Satz, in dem ‚China‘ auftaucht. Taucht ‚China‘ als Akteur im Artikel mehrmals auf, werden alle Einzelbewertungen für die Gesamteinschätzung berücksichtigt.
- Besonderheit: Es handelt sich *auch dann* um einen Akteur ‚China‘, wenn China, im Gegensatz zu oben genannten Akteurs-Definition, ‚passiv‘, nicht aktiv handelnd vorkommen. Beispiel: „Merkel forderte *China* zur Einhaltung der Menschenrechte auf“. Hier wird ein Akteur ‚China‘ identifiziert, auch wenn dieser nicht aktiv handelnd vorkommt.
- 1 Positiv (Darstellung Chinas ausschließlich im positiven Kontext ohne jegliche negativen Aspekte, z.B.: China ist offen für einen Dialog und Hilfe von außen, will die Menschenrechte verbessern, lockert die Zensur etc.)
 - 2 Negativ (Darstellung China ausschließlich im negativen Kontext ohne jegliche positiven Aspekte, z.B.: China unterdrückt Demonstrationen, verschärft die Medienzensur, ist kein demokratisch, sondern autoritär regierter Staat, unternimmt nichts gegen die Umweltverschmutzung etc.)
 - 3 Ambivalent (Darstellung Chinas sowohl positiv als auch negativ)
 - 4 Entfällt (Kein Akteur ‚China‘ kommt vor, oder es ist keine Bewertung zu erkennen)
- K19 *Chinakritische Themen*: Codiert wird, welche chinakritischen Themen im gesamten Artikel impliziert, angedeutet und/oder direkt genannt werden. Für die Codierung liegt auf dem Codebogen eine Themenliste von 37 Problemthemen vor. Die Einträge werden nacheinander durchgegangen und jeweils codiert, ob das Thema vorkommt (1 = Ja) oder nicht (2 = Nein). Im Folgenden ist die Themenliste inklusive Erläuterungen zur besseren Einschätzung dargestellt:

Tabelle 72: Liste mit chinakritischen Themen

	Ausprägung	Erläuterungen/Beispiele
1	China ist eine Hegemonialmacht/hat aggressive Expansionsabsichten	China strebt Vormachtstellung und Überlegenheit gegenüber anderen Staaten an/beansprucht (fremdes/umstrittenes) Territorium für sich/es wird von einer chinesischen ‚Besetzung‘ gesprochen
2	Chinas Problem mit Taiwan	China droht Taiwan, spricht Taiwan seine Unabhängigkeit ab, erlässt Gesetze, die der Unabhängigkeit Taiwans widersprechen/China kritisiert oder bestraft andere Staaten oder Politiker, wenn diese Kontakte zu Taiwan pflegen
3	China rüstet auf/steigert seinen Militärhaushalt/verstärkt seine Streitkräfte	außenpolitisch orientiert
4	Chinas Zusammenarbeit mit dem Sudan ohne Rücksicht auf die mangelhafte Menschenrechtslage	
5	Selbstinszenierung Chinas	China stellt sich bewusst positiv nach außen hin dar, um damit negative Seiten zu verbergen/China ist in Wirklichkeit ‚negativer‘, als es sich nach außen hin darstellt/Chinas Außendarstellung ist künstlich, unecht, nicht authentisch
6	Die chinesische Regierung gegen chinesische Chinakritiker	Han-chinesische (nicht tibetisch, uigurische etc.) Dissidenten, Oppositionelle, Regierungskritiker etc. werden kontrolliert, bedroht, eingeschüchtert, verhaftet, müssen fliehen, können nicht nach China zurück aus Angst vor Strafen o.ä.
7	Die chinesische Regierung gegen ausländische Chinakritiker	China beschwert sich über antichinesische Kritik und Proteste etc. aus dem Ausland bzw. vonseiten der Ausländer/China läutet Sicherheitsmaßnahmen ein, sperrt z.B. Gebiete ab, um sich vor Protesten zu schützen o.ä.
8	Die chinesische Regierung gegen ethnische/religiöse Minderheiten	Angehörigen ethnischer/religiöser Minderheiten werden Meinungsäußerungen, Demonstrationen etc. untersagt oder mit Gewalt unterbunden/Territorium ethnischer Minderheiten wird ‚sinisiert‘, die dortigen Rohstoffe ausgebeutet, die jeweilige Kultur der Minderheiten unterdrückt o.ä.
9	In China werden Festgenommene/Kriminelle gefoltert oder physisch/psychisch misshandelt	
10	Todesstrafe in China	
11	Unfares Justizsystem in China	Hohe Gefängnis- oder andere Strafen ohne einen fairen gerichtlichen Prozess/Beweismittel werden unterschlagen oder gefälscht/der Prozess wird manipuliert/bzw. es wird nicht gegen derartige Missstände angegangen/es liegen nichtige Gründe für hohe Strafen vor (z.B. Kritik an der chinesischen Regierung im Internet)

- | | | |
|----|---|---|
| 12 | Korruption in China | Bestechlichkeit von z.B. Beamten, Politikern, Unternehmer/Folgen wie mangelhafte Baumaterialien, Nahrungsmittel etc. |
| 13 | Generell schlechte Menschenrechtslage in China | Mangelhafte Menschenrechtslage in China/Kritik an Chinas Menschenrechtssituation/Kritik an China durch Menschenrechtsgruppen/keine Fortschritte bezüglich der Menschenrechtssituation o.ä./unter ausdrücklicher Erwähnung des Wortes ‚Menschenrecht‘ |
| 14 | China gegen Demonstranten | China verbietet, verhindert Demonstrationen, nimmt Demonstranten bzw. Protestler fest/misshandelt Demonstranten/droht angesichts bevorstehender Demonstrationen mit Gegenwehr o.ä./unter ausdrücklicher Erwähnung der Worte ‚Demonstration, ‚Demonstranten‘, ‚Protest‘ etc. |
| 15 | China gegen ausländische NGOs | Ausländische NGOs werden ausgewiesen, in ihrer Arbeit, Bewegungsfreiheit behindert/Angehörige von NGOs werden festgehalten, verhaftet, misshandelt |
| 16 | China gegen freie Medienberichterstattung | Zensur in Chinas Medien/Kontrolle, Behinderung von in- und ausländischen Journalisten und anderen Medienvertretern/Sperrung von Internetseiten/Absperrung von Gebieten für Journalisten/Verhaftung von Journalisten, anderen Medienvertretern oder privaten Medienakteuren wie Internetbloggern |
| 17 | Mangelhafte/gefälschte Produkte aus China | In China werden qualitativ mangelhafte Produkte hergestellt/Produkte (Maschinen, Konzepte o.ä.) gefälscht |
| 18 | China ist auf dem globalen Markt ein gefährlicher Wirtschaftskonkurrent | China überschwemmt den Markt mit Billigprodukten/in China wird billiger produziert, weswegen einheimische Industrie nach China abwandert/wegen China geht es der Wirtschaft anderer Länder schlecht o.ä. |
| 19 | Instabiles Finanzsystem in China | Keine Sicherheiten, Regularien o.ä. im Bankensektor/Finanzblase/Überhitzung |
| 20 | Mängel im chinesischen Bausektor | In China werden qualitative mangelhafte Gebäude, Straßen, Staudämme etc. gebaut/Wegen Mängeln im Bausektor sind Schäden entstanden, Menschen gefährdet oder verletzt/getötet worden etc. |
| 21 | China ist eine Diktatur, hat ein totalitäres/autoritäres politisches System | Unter ausdrücklicher Verwendung der Wörter ‚Diktatur‘, ‚totalitär‘, ‚autoritär‘ in Bezug auf Chinas politisches System |
| 22 | Keine Demokratie in China | Unter ausdrücklicher Verwendung des Wortes ‚Demokratie‘ |
| 23 | Einparteiensystem in China | Herrschaftsstellung der Kommunistischen Partei Chinas (KPCh oder KP) als einziger Regierungspartei / Ausrichtung an der Partei als zentraler Instanz/unter ausdrücklicher Verwendung der Wörter ‚KP‘ bzw. ‚KPCh‘ bzw. ‚Kommunistische Partei‘ und ‚Partei‘. |
| 24 | Unzureichende Hilfsmaßnahmen Chinas im Falle einer Katastrophe | Aufgrund des Verhaltens der chinesischen Regierung gelangen Lebensmittel, Medikamente, Helfer etc. nicht dorthin, wo sie gebraucht werden |
| 25 | Hilfe aus dem Ausland wird von China abgewehrt | z.B. im Falle einer Katastrophe werden Helfer aus Japan (aus politischen Gründen) nicht ins Land gelassen |

26	China als Entwicklungsland	Armut in China/stark unterentwickelte, benachteiligte, vernachlässigte Regionen in China
27	Wohlstandsgefälle in China	Kontrast zwischen Arm und Reich, z.B. Schere zwischen Arm und Reich wird größer/reiche Städte, armes Hinterland etc.
28	Chinas mangelhaftes Bildungssystem	Bildungschancen nur für wenige Chinesen/einseitige, mangelhafte Unterrichtsinhalte/gute Bildung zu teuer/zu strenge Lehrer/gestresste Schüler, Selbstmord unter Schülern o.ä.
29	Unzufriedenheit chinesischer Bauern	Proteste, Demonstrationen von chinesischen Bauern
30	China entspricht als Gastgeber nicht den moralischen Anforderungen der Olympischen Spiele	Kritik, dass China die Olympischen Spiele austragen darf/China soll die Olympischen Spiele nicht austragen/China muss sich erst bessern, damit es die Spiele austragen darf/Proteste während des Fackellaufs etc.
31	Boycott der Olympischen Spiele in Beijing 2008	Boycott der Veranstaltung generell, der Eröffnungsfeier/unter ausdrücklicher Verwendung des Wortes ‚Boycott‘
32	Grausames/unmenschliches chinesisches Sportsystem	Extrem strenge Trainingsmethoden/extreme Druckausübung auf Sportler/das frühzeitige Drillen von Kindern für eine erfolgreiche Sportkarriere etc.
33	Doping-Probleme in China	In China wird gedopt/Doping nicht ausreichend kontrolliert/Doping vertuscht/Dopingmittel hergestellt etc.
34	Zensur chinesischer Kulturschaffender	Literaten, Schauspieler, Filmemacher etc. werden von der chinesischen Regierung kontrolliert, zensiert, bedroht etc./Kulturschaffende schlagen von vornherein einen sanften Kurs ein, um nicht verboten, bestraft, zensiert zu werden
35	Gleichgeschaltete chinesische Bevölkerung	Die Chinesen als ‚gesichtslose kollektive, gleichgeschaltete Masse‘/‚blaue Ameisen‘/ohne Individualismus etc.
36	Negative Auswirkung von Chinas großer Bevölkerung	Chinas Bevölkerung, deren Bedürfnisse etc. hat negative Auswirkungen auf andere Länder und Bevölkerungen, z.B. Nahrungsmittelknappheit, CO ₂ -Ausstoß etc.
37	Umweltverschmutzung in China	z.B. schlechte Luft, schlechte Wasserqualität/Erkrankungen wegen Umweltverschmutzung etc./Bemühungen gegen Umweltverschmutzung

Anhang IV: Codebogen

K01 Medium	K02 Datum	K03 Artikel-Nr.	K04 Seite	K05 Ereignis

K06 Umfang Zeichen Code	K07 Ressort	K08 Darstel- lungsform	K09 Verfasser	K10 Anzahl der Bilder

Für folgende Variablen gilt, dass nur jeder zweite Artikel mit der Darstellungsform Bericht (Code 2) codiert werden. Als Filtervariablen fungiert also K08 Darstellungsform (Bericht/Code 2).

K11 Berichterstattungsorte - Maximal 6			Auf das <i>Hauptthema</i> bezogen:	Auf den <i>Gesamtarti- kel</i> bezogen:
	K11.1 Welche Be- richterstattungs-län- der kommen im gesamten Artikel vor?	K11.2 Welche chine- sischen Regionen kommen im gesamten Artikel vor?	K12 Welchem the- matischen Sachbe- reich ist der Artikel zuzuordnen?	K13 Liegt im Artikel insgesamt Deutsch- landbezug vor?
1				
2				
3				
4				
5				
6				

K14 Akteur (Person, Personengruppe, Land, Unternehmen oder Institution, deren <i>Handlung</i> be- schrieben wird bzw. direkt oder indirekt <i>zitiert</i> wird = Urheber von Aussagen, auch wenn diese Quellen sein könnten) – Maximal 6				
	Name/Position/Funktion (Notiz)	K14.1 Sachbe- reich	K14.2 Herkunft	K14.3 Status
1				
2				
3				
4				
5				
6				

K15 Quellen (Person, eine Institution oder ein Unternehmen als Informationsquelle des Verfassers, auf deren Basis die im Artikel erwähnten Fakten beruhen) – Maximal 6			
K15.1 Anzahl der Quellen:			
	Name, Einordnung (Notiz)	K15.2 Art der Quelle	K15.3 Herkunft Quelle
Quelle 1			
Quelle 2			
Quelle 3			
Quelle 4			
Quelle 5			
Quelle 6			

K16 Krisenberichterstattung				
K16.1 Art der Krise (Mehrfachnennung möglich, auf das <i>Hauptthema</i> bezogen)	Code	K16.2 Wird die positive oder negative Seite der Krise dargestellt?	<i>Falls ein Bild vorhanden ist: K16.3 Ist auf dem Bild eine Krise dargestellt?</i>	Code
Gewaltloser Konflikt?			Bild 1	
Krieg/Gewaltkonflikt?			Bild 2	
Katastrophe?			Bild 3	
			Bild 4	
			Bild 5	
			Bild 6	

Auf den <i>gesamten</i> Artikel bezogen: K17 Anteil an Hintergrundberichterstattung zu <i>China</i>

Rechenhilfe:

Prozentwert W / Grundwert G * 100 = Prozentsatz p%
 (= Zeichen (Umfang
 HB) Artikel)

/	*100 =	%
---	--------	---

K18 Charakterisierung und Bewertung ‚Chinas‘

K19 Chinakritische Themen	Code
China ist eine Hegemonialmacht/hat aggressive Expansionsabsichten	
Chinas Problem speziell mit Taiwan	
China rüstet auf/steigert seinen Militärhaushalt/verstärkt seine Streitkräfte	
Chinas Zusammenarbeit m. d.Sudan ohne Rücksicht auf mangelhafte Menschenrechtslage	
Selbstinszenierung Chinas	
Die chinesische Regierung gegen chinesische Chinakritiker	
Die chinesische Regierung gegen ausländische Chinakritiker	
Die chinesische Regierung gegen ethnische/religiöse Minderheiten	
In China werden Festgenommene/Kriminelle gefoltert oder physisch/psychisch misshandelt	
Todesstrafe in China	
Unfares Justizsystem in China	
Korruption in China	
Generell schlechte Menschenrechtslage in China	
China gegen Demonstranten	
China gegen ausländische NGOs	
China gegen freie Medienberichterstattung	
Mangelhafte/gefälschte Produkte aus China	
China ist auf dem globalen Markt ein gefährlicher Wirtschaftskonkurrent	
Instabiles Finanzsystem in China	
Mängel im chinesischen Bausektor	
China ist eine Diktatur, hat ein totalitäres politisches System	
Keine Demokratie in China	
Einparteiensystem in China	
Unzureichende Hilfsmaßnahmen Chinas im Falle einer Katastrophe	
Hilfe aus dem Ausland wird von China abgewehrt	
China als Entwicklungsland	
Wohlstandsgefälle in China	
Chinas mangelhaftes Bildungssystem	
Unzufriedenheit chinesischer Bauern	
China entspricht als Gastgeber nicht den moralischen Anforderungen der Olympischen Spiele	
Boykott der Olympischen Spiele in Beijing 2008	
Grausames/unmenschliches chinesisches Sportsystem	
Doping-Probleme in China	
Zensur chinesischer/ausländischer Kulturschaffender	
Gleichgeschaltete chinesische Bevölkerung	
Negative Auswirkung von Chinas großer Bevölkerung	
Umweltverschmutzung in China	

<http://www.springer.com/978-3-531-18160-8>

China in der deutschen Berichterstattung 2008

Eine multiperspektivische Inhaltsanalyse

Bieber, L.

2011, 120 S. 17 Abb., Softcover

ISBN: 978-3-531-18160-8