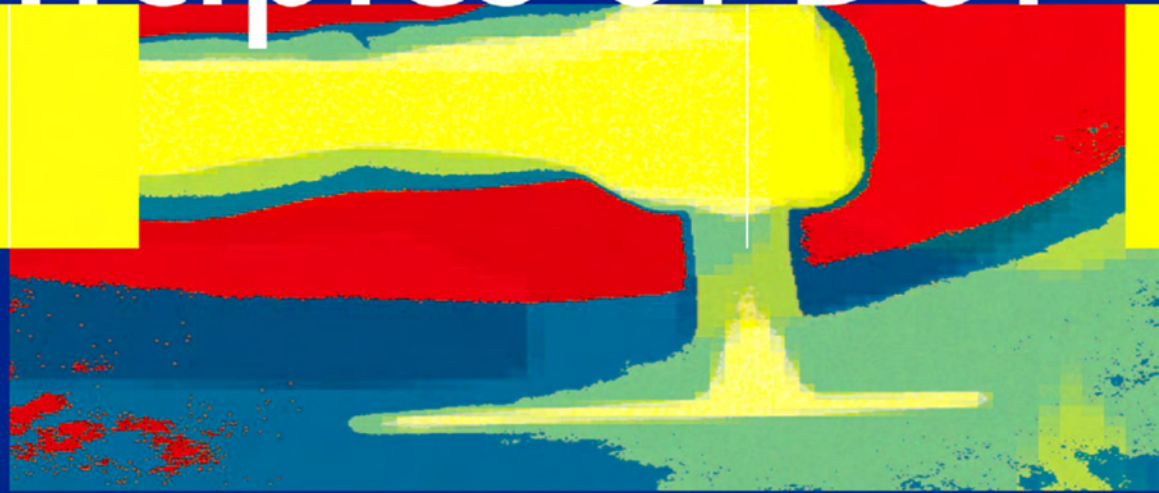


Stefan Ihde

Principles of BOI



 Springer

Clinical, Scientific and
Practical Guidelines to 4-D
Dental Implantology

Stefan Ihde

Principles of BOI



 Springer

Clinical, Scientific and
Practical Guidelines to 4-D
Dental Implantology

An intraoperative photograph showing a surgical site. A large, rounded, pinkish-red mass is visible, possibly a tumor or a large cyst. A surgical instrument is positioned near the mass. A tooth is visible within the surgical field. The text "Click to play" is overlaid on the image.

Click to play





Click to play

This is an intraoperative photograph showing a surgical procedure on a bone. A large metal surgical instrument, possibly a retractor or a drill, is positioned over the bone. Several smaller metal instruments, including forceps and a drill, are visible. The bone is exposed, and there is some blood visible on the surgical site. The text "Click to play" is overlaid in the center of the image.



X 1e3 MPa

1.191

1.009

0.827

0.754

0.682

0.610

0.537

0.465

0.392

0.000

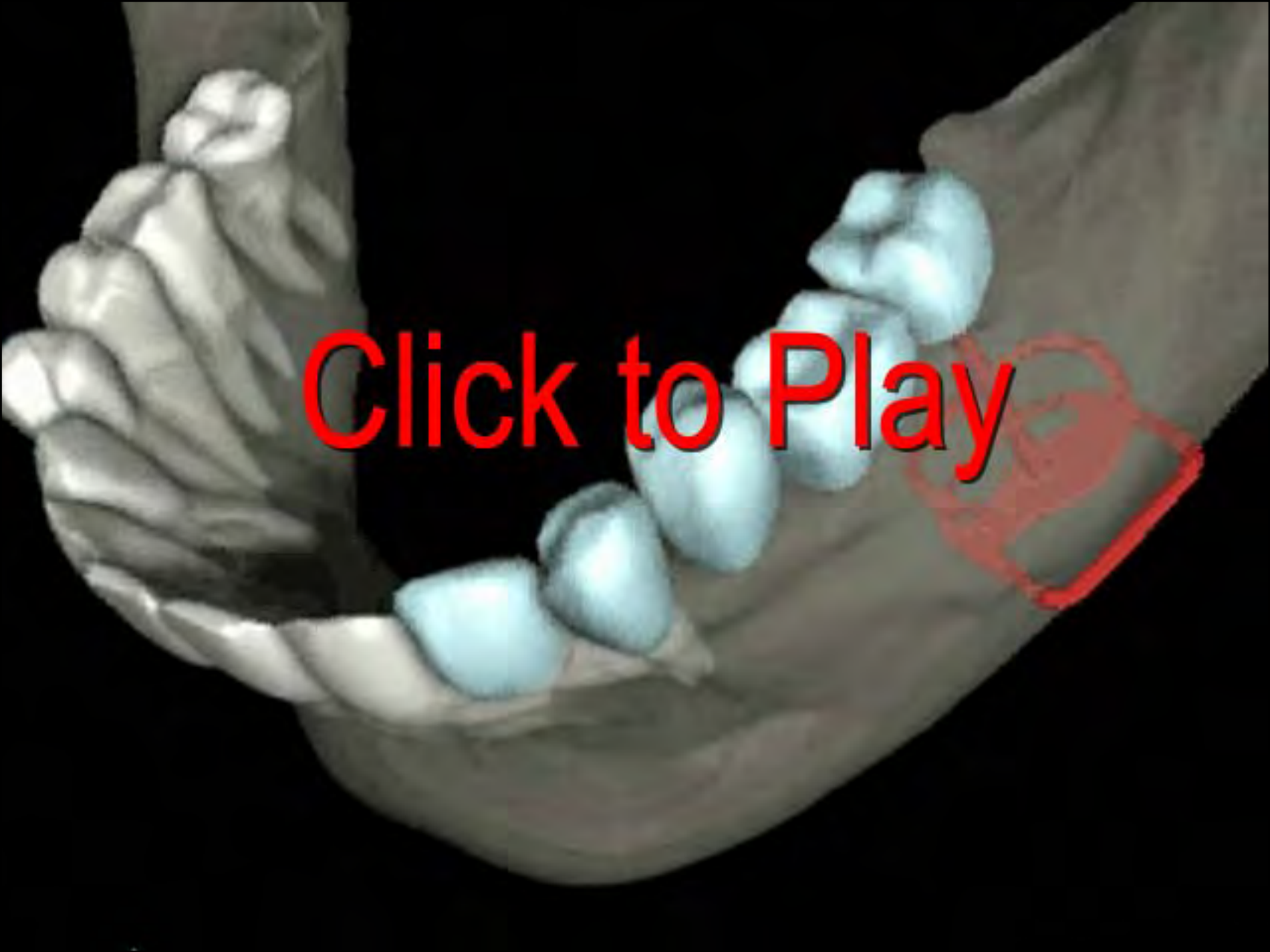


Click to play



Springer

S.Ihde, Principles of BOI



Click to Play



Click to Play

A close-up photograph of a human mouth. A blue, semi-transparent dental model or wax bite is placed over the upper teeth. The lower teeth are visible, showing a natural yellowish-brown color. The text "Click to Play" is overlaid in red.

Click to Play



Click to Play



Click to play





Click to play





Click to play

This is an intraoperative photograph showing a surgical procedure on a bone. A large metal surgical instrument, possibly a retractor or a drill, is positioned over the bone. Several smaller metal instruments, including forceps and a small drill or burr, are visible. The bone is exposed, and there is some blood and soft tissue visible. The text "Click to play" is overlaid in the center of the image.





Click to play



An intraoperative photograph showing a dental procedure. A hand in a blue glove holds a surgical instrument, possibly a retractor or a drill, near the lower teeth. The tongue is visible, and the surgical site is exposed. The text "Click to play" is overlaid in the center.

Click to play





Click to play



An intraoperative photograph showing a surgical site. A metal retractor system is visible at the top, holding back muscle and soft tissue. A bone graft, appearing as a curved, light-colored structure, is being positioned within the surgical field. The surrounding tissue is pink and moist.

Click to play



An intraoperative photograph showing a surgical site. A metal retractor system is visible at the top, holding back muscle and soft tissue. A surgical instrument, possibly a drill or burr, is positioned over a bony area. The text "Click to play" is overlaid in the center.

Click to play





Click to play



An intraoperative photograph showing a surgical procedure on a patient's face. A large, dark, cylindrical surgical instrument, possibly a burr or drill, is positioned over a bony area. A hand is visible on the right side of the frame, holding a surgical instrument. The surgical site is open, revealing underlying bone and soft tissue. The text "Click to play" is overlaid in the center of the image.

Click to play



A close-up photograph of a person's mouth, showing the upper and lower teeth. A blue, semi-transparent dental model or mold is placed over the upper front teeth (incisors and canines). The model appears to be a custom-made appliance. The text "Click to Play" is overlaid in red, bold, sans-serif font across the center of the image.

Click to Play



Click to Play

A 3D digital model of a human jaw, showing the upper and lower teeth. The teeth are rendered in a realistic, slightly translucent white. Several teeth, primarily in the lower arch, are highlighted in a bright blue color. A red, semi-transparent wireframe structure is visible on the right side of the lower jaw, possibly representing a dental arch or a specific anatomical feature. Overlaid on the center of the image is the text "Click to Play" in a bold, red, sans-serif font.

Click to Play



Click to play





Click to play

This is an intraoperative photograph showing a surgical procedure on a bone. A large, cylindrical metal surgical instrument, likely a retractor or drill, is positioned over the bone. Several other surgical instruments, including forceps and a small metal clip, are visible. The bone surface is exposed, and there is some visible blood and soft tissue. The text "Click to play" is overlaid in the center of the image.





Click to play





Click to play





Click to Play

A close-up photograph of a human mouth. The upper teeth are visible, and a blue, semi-transparent dental model or mold is placed over them. The lower teeth are also visible. The text "Click to Play" is overlaid in red.

Click to Play

A 3D digital model of a human jaw, showing the upper and lower teeth. The teeth are rendered in a realistic, slightly translucent white. Several teeth, primarily in the lower arch, are highlighted in a bright blue color. A red, semi-transparent wireframe box is visible on the right side of the lower jaw, possibly indicating a specific area of interest or a selection tool. Overlaid in the center of the image is the text "Click to Play" in a bold, red, sans-serif font.

Click to Play



Click to play



BIBLIOGRAPHIE

- Besch KJ. Consensus à propos des implants à intégration basale (BOI). Rev Mens Suisse Odontostomatol 1999; 109:996
- Bocklage R. Advanced alveolar crest atrophy: an alternative treatment technique for maxilla and mandible. Implant Dentistry 2001; 10 (1): 30-35
- Boyé G. Le double Diskimplant dans les régions parasinusiennes. Revue Française d'implantologie Orale 1989 ;n° 1:27-46
- Crousillat J, Scortecchi G. Traitement de la pathologie péri-implantaire à l'aide d'implants à insertion latérale. Journal du Collège International de Recherches Implantaires, 1989 ; n° 1
- Doglioli P, Scortecchi G. Characterization of endosteal osteoblasts isolated from human maxilla and mandible: An experimental System for biocompatibility tests. Cytotechnology 1991 ; 7:39-48
- Doglioli P. et Scortecchi G. Cytocompatibilité spécifique : Etude de l'activité enzymatique spécifique de la phosphatase alcaline. Projet de Norme : AFNOR Comité d'Etude 9 "Implants Dentaires", 1990
- Dôme P, Scortecchi G. Nouvelles solutions thérapeutiques en prothèse : racines artificielles en titane pur. Implantologie Orale 1985; n° 18 (2ème semestre): 6-27
- Doms P. Biologie osseuse et recherches expérimentales en implantologie. Implantologie Orale 1981; n° 3.21-28
- Doms P. Expérience clinique en implantologie. Acta Stomatologica Belgica 1986; 83:87-97
- Donsimoni JM, Bermot P, Bahm P, Salama JP. L'implantologie basale : une réponse en un seul temps à tous les problèmes dentaires, y compris les cas inimplantables n'ayant pas d'os et refusant les greffes. Implantodontie 2000, 2ème trimestre; n° 37:35-44
- Donsimoni JM, Bermot P, Vence M, Salama JP. L'implantologie basale, ou comment s'affranchir des contraintes de l'implantologie traditionnelle ou crestale. Implantodontie 1999; N° 33:31-33
- Donsimoni JM, Doms P, Besch KJ. Les progrès de l'implantologie basale : Diskimplants 1984-2001, Implantodontie,
- Dubruille JH et al. Réhabilitation orale et implantologie. Encyclopédie médico-chirurgicale 2000. Odontologie 23-330-A-10
- Dubruille JH, Dubrulle MT, Goudot P et al. Réhabilitation orale et implantologie. Encyclopédie Médico-Chirurgicale (Editions Scientifiques et médicales Elsevier SAS, Paris), Odontologie 23-330-A-10, 2000, 30 p
- EASI Stellungnahme der EASI zu Sondierungen an basaloosseointegrierten Implantaten ; Dent. Implantol. 7, 324-327 (2003)
- Gomez-Gonzalez M, Avila-Morales R. Réhabilitation du maxillaire avec une prothèse fixée implanto-portée suivant la technique classique du Diskimplant. Revue Française d'implantologie Orale 1990; n° 3: 5-7
- Hetz G. Die Frage nach der Implantatwahl ; Dogma oder biologische Prinzipien. ZMK (17) 09/2001
- Ihde S. Adaptations fonctionnelles de la hauteur de l'os péri Implantaire après implantation de BOL Implantodontie - Implants et dentisterie esthétique, 2003, Vol 12, n° 4, 23-33
- Ihde S. Restoration of the atrophied mandible using basai osseointegrated implants and fixed prosthetic superstructures. Implant Dentistry 2001 ; 10 (1): 41-45

Ihde SKA. Fixed prosthodontics in skeletal class III patients with partially edentulous jaws and age-related prognathism: The Basai Osseointegration Procedure. *Implant Dentistry*, 8 (N° 3): 241-246

Ihde SKA , Mutter L *Versorgung von Freieindsituationen mit basal osseointegrierten Implantaten (BOI) bei reduziertem vertikalen Knochenangebot. Deutsch Zahnärztl. Zeitschr.* 58 (2003) , 94-102

Ihde S, (2002): Osteotomie bei BOI-Implantaten: Wie kühlen? Dentalspiegel, 3:42–43.

Ihde S (1998): Sanierung mit basal osseointegrierten Implantaten. Colleg Magazin, 5:138–146.

Juillet JM. L'implant tridimensionnel T3D. *Implantologie orale* 1981 ; n° 2

Konstantinovic V (2003): Aspekte der implantologischen Versorgung mit BOI im Bereich des Sinus maxillaris. ZMK, 19:568–575.

Konstantinovic V, Ihde S, Cutilo B (2002): Der “kleine Reifenwechsel” – Austausch eines BOI unter der vorhandenen festsitzenden Versorgung. Dent Implantol, 6:358–361.

Michel MC, Veyret D, Pantaloni J, Martin R. Analyse comparative par éléments finis d'implants odontologiques avec et sans appui cortical. *Le Chirurgien-Dentiste de France* 1990, n° 510:83-89

Rameau N. Le point sur le système Diskimplant et les implants Structure. *Implantodontie* 1997; n° 24: 30-32

Scortecci G, Misch CE, Mischka, P. Mise en charge fonctionnelle immédiate (MCI) chez l'édenté partiel maxillaire. *Appt décisif de l'implantologie basale. Implantodontie*, n° 47, novembre 2002, 23-35

Scortecci G, Bourbon B. Prothèse sur Diskimplant Sème partie : La Dent Unitaire. *RFPD Actualités* 1991;31 :21-29

Scortecci G, Bourbon B. Prothèse sur Diskimplant. *RFPD Actualités* 1990 ; n° 13.31-48

Scortecci G, Brenler P. Insertion axiale et mise en charge immédiate : indications et limites. *Implantodontie* 2000, n° 37:73-75

Scortecci G, Doglioli P. Behavior of human bone cells (maxilla and mandible) in contact with commercially pure titanium used for dental implants: in vitro study. Publication scientifique dans la Revue du Fourth World Biomaterials Congress, Berlin, avril 1992, 149

Scortecci G, Doglioli P. Culture cellulaire issue de prélèvements effectués au niveau des maxillaires humains. Intérêt dans l'évaluation in vitro de biomatériaux pour l'implantologie dentaire. Les Publications de BIOMAT, 1989

Scortecci G, Doms P, Hosington W. Osseointegrated System: Tissue-integrated prosthesis for small bone volumes. Publication scientifique dans la Revue de l'UCLA Symposium "Implants in the partially edentulous patient", Palm Springs (CA), USA, avril 1990, n° 54

Scortecci G, Dôme P. Biological anchorage in small bone volumes. Publication scientifique dans la Revue du Première Rencontre Internationale de Rouen d'Implantologie et des Biomatériaux, mars 1991

Scortecci G, Doms P. Racines artificielles bio-intégrées avec appui tricortical. *Actualités Odonto-Stomatologiques* 1987 ; n° 159 : 521-538

Scortecci G, Donsimoni JM, Spahn FP, Binderman I Ostéointégration et mise en fonction immédiate : sont-elles compatibles? *Alpha Oméga News*, décembre 1996, 4-5

Scortecci G, Donsimoni JM. Mise en fonction immédiate des implants dentaires. La Lettre de Stomatologie, juin 2000, n° 6:7-8

Scortecci G, Foesser P. L'implant ostéointégré dans les faibles volumes : au cabinet et au laboratoire. Intérêt de la méthode pour les os de type IV. Publication scientifique dans la Revue des VII Journées Inter Club, Antibes-Juan les Pins, avril 1992

Scortecci G, Foesser P. Prothèse sur Implants : 20 ans d'expérience clinique et au laboratoire. (9èmes Journées Pierre Lachaud). RFPD Actualités 1991; 29:18

Scortecci G, Holsington W, Meyer P, Zattara H. Trans-sinusal technique: Technicat and Médico-légal aspects. Publication scientifique dans la Revue du 4th international Congress on Preprosthctic Surgery, Palm Springs (ÇA) USA, avril 1991 (accepté pour publication)

Scortecci G, Meyere P, Zattara H, Doms P. Intra-ora! applications in smali bone volumes. Patient sélection and long term results Dans "Tissue Intégration in Oral, Orthopédie and Maxlllofaclal Reconstruction". Laney W. et Tolman D. eds., Quintessence. 350-355, septembre 1990

Scortecci G, Misch C, Odin G. Implantologie basale : une approche thérapeutique fondée sur la preuve. Implantodontie - Implants et dentisterie esthétique. 2003. Vol 12, n° 4, 35-47

Scortecci G, Modschiedler T. Ostéointégration et mise en fonction immédiate: 15 ans de recherche et d'application clinique dans le traitement du maxillaire totalement édenté. Implantodontie 1997; n° 24:1-28

Scortecci G. Etude comparative de réchauffement lors du fraisage de l'os. Industries Dentaires 1988; n° 22:34-37

Scortecci G. Les implants à insertion latérale : les cas limites en implantologie. Lettre de la 8.O.P. n° 3, 3, mars 1991

Scortecci G. Prothèse sur implant. Publication scientifique dans la Revue de la Deutsche Gesellschaft fur Zahnarztliche Implantologie, Wasserburg (RFA), mai 1992

Scortecci G. (traduction de G. Huober). L'insertion latérale en implantologie (en italien). Il Dentista Modemo, 1986;IV(N°1)

Scortecci G. A cosmetic solution for fixed implant prosthodontics. Publication scientifique dans la Revue de la Fortieth Annual Scientific Session de l'American Academy of Crown and Bridge Prosthodontics, Chicago, USA, février 1991

Scortecci G. A propos d'une mise en charge immédiate des implants. Implant 1998; 4 (n° 1): 65-71

Scoriecci G. Diskimpiani à vissage interne : Protocole chirurgical et proihétique. Revue r-rançaise d'Implantologie Orale, 1989 ; n" 1:49-62

Scortecci G. Diskimplant et Système Antistress. Publication scientifique dans la Revue du COSIT "Nouvelle approche en réhabilitation orale", Toulouse, janvier 1991 ; 16

Scortecci G. Diskimplants ostéointégrés : intérêt dans l'équipement des mandibules atrophiques. Implantodontie 1991 ; 1:23-25

Scortecci G. Immédiate function of cottically anchored disk-design implants wlthout bone augmentation
In moderately to severely resorbed completely edentulous maxillae. J Oral Implanta! 1999; 25:70-79

Scortecci G. Impianto osteointegrato con appoggio tricorticale. Rapporte di 7 annl. Revue du XVIII Meeting Internationale Impianti e Trapianii Dentari de! G.I.S.!. Bologne, Italie, mai 1988,127-130

Scortecci G. Implant tricortical et ostéointégration : Bases fondamentales et applications cliniques.

Industries Dentaires, n° hors série, juin 1992,86-91

Scortecci G. Intérêt des cultures cellulaires humaines dans l'évaluation de l'état de surface: application clinique. Publication scientifique dans la revue des Etats Généraux de l'Implantologie. Nice, mai 1989

Scortecci G. Le Diskimplant: deuxième partie. Industries Dentaires, juillet-septembre 1985 ; n° 12:49-51

Scortecci G. Le Diskimplant: L'approche rationnelle en implantologie. Implantologie Orale, 4ème trimestre 1984 ;n° 16:26-32

Scortecci G. Le Diskimplant: première partie. Industries Dentaires, avril-juin 1985 ; n° 11 :43-48

Scortecci G. Le Diskimplant: racines artificielles bio-intégrées avec appui tricortical. La Pratique Dentaire, 1987, 2:13-22

Scortecci G. Le Diskimplant: racines artificielles en titane pur. Dentist News, novembre-décembre 1985; n° 50:17-22

Scortecci G. Les cas anatomiquement difficiles. Publication scientifique dans la Revue du Congrès Mondial d'Implantologie et des Biomatériaux. Paris, mars 1989

Scortecci G. Mise en fonction immédiate dans le traitement implantaire de l'édenté total maxillaire et/ou mandibulaire. Implantodontie 1999, n° 34:29-38

Scortecci G. Osseointegrated dental implant with tricortical support. Proc 37th Congress Am Acad Implant Dentistry, 1988, Washington. DC. USA

Scortecci G. Ostéointégration dans les faibles hauteurs de l'os. Publication scientifique dans Implantologie Endo-osseuse : cours pratique. Collège des Médecins Stomatologistes et Chirurgiens Maxillo-faciaux de France, juin 1991,171

Scortecci G. Patient treatment with dental implants. Proc. Am Dental Assoc/FDI Joint Meeting 1988, Washington, USA

Scortecci G. Prosthetic solutions with Diskimplants for the treatment of severe bone resorption. Publication scientifique dans la Revue du 2nd International Symposium on Advanced Application of Osseointegration, Padoue, Italie, avril 1991

Scortecci G. Thin maxillary ridges and fixed prosthodontics. Report on seven years' use in Europe. Pacific Coast Society of Prosthodontists Newsletter 11 (2) : 14, décembre 1990

Scortecci G., Bourbon B., Foesser P. Prothèse totale fixée: Système Antistress. RFPD Actualités1990 ; n° 22:35-51

Scortecci G., Crousillat J., Foesser P., Bourbon B. La prothèse implantaire au laboratoire. Les Cahiers de Prothèse 1989 ; 67 :89-103

Scortecci G., Crousillat J., Meyere P., Pantaloni J. Ostéointégration en prothèse totale fixée : du fondamental à l'application clinique. Le Chirurgien-Dentiste de France, 569: 27-35,13 juin 1991

Scortecci G., Doglioli P., Binderman I. Differentiation and characterization of human osteoblasts derived from maxillary and mandibular bone of healthy individuals. Calcified Tissue International 1990,46 (suppl. 2)

Scortecci G., Doglioli P., Binderman I. Tests de biocompatibilité in vitro à partir de cultures cellulaires humaines issues de prélèvements osseux mandibulaires et maxillaires. Publication scientifique dans la Revue du 2ème Congrès de la Société de Pharmacologie-Toxicologie. Montpellier, mars 1990

Scortecci G, Foesser P. Importance du guide esthétique-fonctionnel. RFPD Actualités 7:14, juillet/août 1989

Scortecci G., Meyere P., Zattara H. et Holsington W. Type IV maxillary bone management with double

Diskimplants in Europe. Publication scientifique dans la Revue du 2ème UCLA Symposium "Implants In the partially edentulous patient", Palm Springs (CA), USA, mai 1992

Scortecceci G., Meyere P., Zattara H. Technique infracanalaire avec les Diskimplants ostéointégrables : rapport de 4 ans d'expérience, Publication scientifique dans la Revue du Symposium Int. de la Société Belge de Chirurgie et d'Implantologie Orale, Bruxelles, mars 1992,45

Scortecceci,G., Misch C., Odon G. : Implantologie basale : une approche thérapeutique fondée sur la preuve. Implantodontie 12 (2003) 35-47

Scortecceci G., Spahn F. Traitement de l'édentation totale maxillo-mandibulaire par bridges ostéo-ancrés. Chirurgien-Dentiste de France 1999; n° 922:300-311

Scortecceci G., Zattara H., Pantalon J. Oiskimplant avec raccordement Antistress. Revue Française d'Implantologie Orale 1990 ; n° 3:21-24

Sers Laurent, Doms Pierre, Foesser I. Scanner ; navigation, reconstruction et implantologie basale. La Lettre de la stomatologie. n° 18, juin 2003, 6-8

Spahn F.-P. Untersuchungen zu einem T-förmigen Implantat für die orale Implantologie ; Med Diss. RW-TH. Aachen 1977

Spahn F. 15 Jahre klin. Anwendung tridimensionaler Implantate Die Zahnartzwoche 1989, 42-46

Spahn F. Sur le fondement de la charge immédiate du Diskimplant. Implantodontie 1997, n° 27:63-68

Spahn F. Un ou deux tps en implantologie basale : le bon choix. Implantodontie 1999; n° 36:67-71

Spahn F. Utilisation du laser pour la mesure des forces masticatoires et implantaires sur l'os. Implantologie Orale, n° 4; 4ème trimestre 1981,17-20

Books

Bert M et Misch P (eds). Diskimplants. Dans: Les implants ostéo-intégrables. Editions CdP, Paris, 1992, pp 189-196

Scortecceci GM, Misch CE, Benner KU (eds) Implants and Restorative Dentistry. 2000, Martin Dunitz, Londres

Spahn F. Fuite du temps, perte des dents. Hans Huber 2000, Bern

Ilde SKA : Principles of BOI, Springer Verlag, Heidelberg, 2004

Thèses

Juillet JM. L'implant tridimensionnel. Thèse, Paris, 1972

Gomez-Gonzalez MA. El implante endooséo: Diskimplant. Alternativa de tratamiento protesico en la odonto-estomatologia. Thèse, Universidad dei Pais Vasco, Espagne 1986

Scortecceci G. L'implant dentaire tricortical : intégration biologique, recherche fondamentale et applications. Doctorat d'Etat en Odontologie, Marseille 1988

Ilde SKA. Zur Biomechanik des Kausystems und der Auswirkung einer Equilibrierung der Kaufunktion im Rahmen der implantologisch-prothetischen Therapie mit dem Basalosseointegrationsverfahren ; 2004.

Mémoires pour le Diplôme d'Université en Implantologie

Besch, KJ. Mise en fonction immédiate et ostéointégration basale. 3 cas cliniques. Université de Nice-Sophia Antipolis 1998 (n° D.03)

Boronad C. Utilisation conjuguée du système Diskimplant et des matériaux de comblement. Université de Marseille, 1989.

Brenler, P. Différentes possibilités en prothèse fixée avec les systèmes Structure et Diskimplant. Université de Nice-Sophia Antipolis, 1997 (n° D.08)

Dacremont P. Réalisation de deux bridges complets hauts et bas en mise en charge immédiate sur Diskimplants et implants Structure. 2002 (n° D.06)

Dinoni, D. Augmentation sous-antrale postérieure associée à un triple Diskimplant tubérositaire. Université de Nice-Sophia Antipolis, 1997 (n° D.14)

Dobin-Reviron, B. Etude descriptive des systèmes prothétiques sur implants endo-osseux en titane : Branemark, Denar, IMZ, Diskimplants, Université de Marseille, 1990

Estrade P. Réhabilitation totale en implantologie tridimensionnelle. Université de Marseille. 1989

Loew M. Equipement d'un maxillaire édenté avec des implants Structure. Gestion d'un échec partiel à l'aide de Diskimplants. Université de Nice-Sophia Antipolis, 1999 (n° D.09)

Morionnet G. Intérêt de systèmes implantaires tridimensionnels dans des conditions anatomiques critiques. 2003 (n° D.14)

Mémoires pour l'Attestation Universitaire d'Implantologie

Bermot P. Alternatives aux greffes osseuses. Mémoire AUEI, Université de Nice-Sophia-Antipolis, 1999 (n° A.03)

Bunel O. Etude comparative des avantages et inconvénients des techniques implantaires à insertion axiale et latérale. Mémoire AUEI, Université de Nice-Sophia-Antipolis, 2001 (n° A.03)

König F. Les différents modes d'utiliser les implants à ostéointégration basale. Mémoire AUEI, Université de Nice-Sophia-Antipolis, 2000 (n° A. 13)

Laurent G. Les implants à insertion latérale revisités : historique, indications, mise en œuvre. Mémoire AUEI, Université de Nice-Sophia-Antipolis, 2001 (n° A.12)